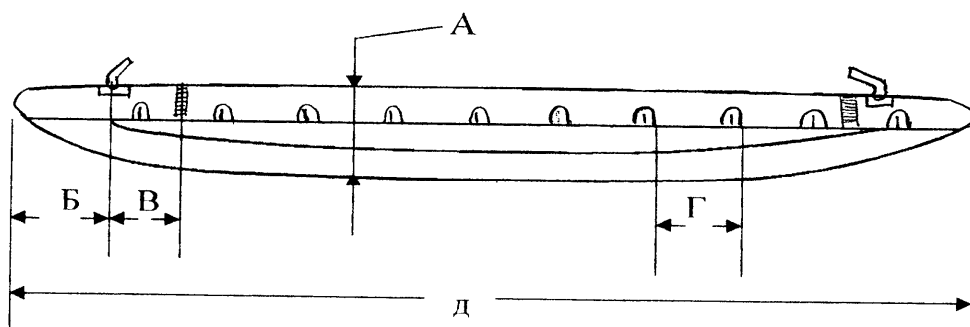


ТЕХНИЧЕСКИЙ ПАСПОРТ

На туристско-спортивные катамараны производства **БАСЕГ**



1. Габариты

| | К2/Кп2 | К4/Кп4 | К6/Кп6 | Кп8 |
|---|--------|--------|--------|------|
| А | 550 | 550 | 550 | 550 |
| Б | 300 | 300 | 300 | 300 |
| В | 100 | 100 | 100 | 100 |
| Г | 250 | 250 | 250 | 250 |
| Д | 3700 | 4200 | 4700 | 5200 |

Рисунок 1. Габариты катамарана в мм.

2. Технические характеристики

| | К2/Кп2 | К4/Кп4 | К6/Кп6 | Кп8 |
|---------------------------|----------|----------|----------|----------|
| Грузоподъемность кг. | 300-400* | 400-500* | 500-600* | 600-700* |
| Вес кг. | 14 /16 | 16 /18 | 18/20 | 20/22 |
| Объем м.куб. | 1,4 | 1,7 | 2 | 2,3 |
| Длина каркаса м | 3 | 3 | 4 | - |
| Ширина каркаса м | 2 | 2 | 2 | - |
| Пассажировместимость чел. | 2-4* | 4-6* | 6-8* | 8-10* |

* для походов 1-ой категории сложности

3. Комплектность

| | К2/Кп2 | К4/Кп4 | К6/Кп6 | Кп8 |
|--------------------|--------|--------|--------|-----|
| Оболочка шт. | 2 | 2 | 2 | 2 |
| Надувные элементы | 2 | 2 | 2 | 2 |
| Пробки | 2 | 2-4 | 4 | 4 |
| Шайба из тефлы | 2 | 2-4 | 4 | 4 |
| Насос - помпа | 1 | 1 | 1 | 1 |
| Ремнабор | 1 | 1 | 1 | 1 |
| Мешок транспортный | 1 | 1 | 1 | 1 |

4. Материалы и опции

1. Для изготовления катамарана используются следующие материалы:

Баллон: – ткань 8-295-1 плотность 340 г/м.кв. или аналогичная.

Оболочка: **дно** – автотентовая ткань (теза) плотностью 700 г/м. кв.

дека - ткань 5020 (авизент) или 5032.

Рама: - труба марки **D16T 40*1,5** (укомплектована крепежами)

Оптовый отдел: г. Пермь, ул. Чкалова 48. Тел. (3422) 41-33-91

[E-mail;baseg@perm.raid.ru](mailto:baseg@perm.raid.ru)
WWW.baseg.ru

Выписка из нормативных документов

Приказ Минприроды России от 12 сентября 1995 г. № 359

Приложение 1

2.2 Контроль над техническим состоянием осуществляется в отношении принадлежащим физическим и юридическим лицам судов и других водных транспортных средств (далее именуется – суда) валовой вместимостью менее 80 регистровых тонн, пассажировместимостью 12 и менее человек, с главными двигателями мощностью до 55 кВт или подвесными моторами независимо от мощности.

2.3 Техническому освидетельствованию подлежат указанные в п. 2.2 суда, кроме военных и спортивных судов, катеров и лодок, являющихся табельным имуществом морских и речных судов, а также принадлежащим гражданам гребных лодок грузоподъемностью менее 100 килограммов, байдарок – менее 150 килограммов и надувных судов – менее 225 килограммов.

Приложение 2

1.2 Государственная комиссия аттестует граждан и выдаёт им удостоверения на право управления моторными и парусными судами.

3.3.4 для управления судном, имеющим площадь парусов до 12 кв.м. – удостоверение яхтенного рулевого 3 класса.

Для управления парусным судном, имеющим парус до 5 кв.м., иметь удостоверение яхтсмана не требуется.

Положение о ГИМС (утверждено постановлением Совета Министров РСФСР от 13 февраля 1985 года №65 с изменениями и дополнениями, внесёнными постановлениями Правительства Российской Федерации от 30 декабря 1993 г. № 1354, от 25 мая 1994 г. № 540 и от 18 января 1995 г. № 63)

ГИМС в целях осуществления возложенных на неё обязанностей имеет право:

- останавливать при необходимости поднадзорные ей суда, проверять у судоводителей удостоверения на право управления и регистрационные документы на судно, требовать от лиц, нарушивших правила пользования этими судами, прекращения нарушения указанных правил;
- отстранять от управления судами лиц, находящихся в нетрезвом состоянии, а также лиц, не имеющих удостоверения на право управления поднадзорными судами или грубо нарушивших правила пользования этими судами, при необходимости передавать суда для хранения и технического обслуживания на базы для их стоянок предприятий, учреждений и организаций за счёт судовладельцев.

Кодекс Российской Федерации об административных правонарушениях (Федеральный закон от 30.12.2001 г. №195-ФЗ):

Ст. 11.8. Нарушение правил эксплуатации судов, а также управление судном, лицом не имеющим права управления.

Управление судном (в том числе маломерным), не зарегистрированным в установленном порядке влечёт наложение административного штрафа в размере от пяти до десяти МРОТ.

РЕЗЮМЕ

Не подлежат регистрации в ГИМС спортивные суда и надувные суда грузоподъемностью менее 225 кг. В списке категорий судов, не поднадзорных ГИМС, приведённым в Приказе Минприроды и Правилах Регистрации, не делается исключение для моторных и парусных судов.

На управление судами без мотора и парусом до 5 кв.м. «права» на требуются.

Штраф за управление незарегистрированным судном 5-10 МРОТ.

ГИМС имеет право изымать и передавать на хранение только поднадзорные им суда. Напоминаем, что изъятие любой собственности возможно только при наличии понятий.

Напоминаем, что кроме правил пользования судами, действительными только для судов, поднадзорных ГИМС, есть правила поведения на воде, обязательные для всех независимо от типа судна и его наличия.

ПРИМЕЧАНИЕ

В соответствии с Приказом Минприроды РФ № 359 от 12.09.95г. (приложение 1) и Правила регистрации и учёта судов, поднадзорных ГИМС РФ с изменениями и дополнениями, внесёнными приказом Минприроды России от 08.11.95 г. № 456 катамараны БАСЕГ К-2 и Кп-2 не подлежат регистрации, учёту и техническому освидетельствованию ГИМС, поскольку относятся к категории «надувные суда грузоподъемностью до 225 кг.» Катамараны БАСЕГ К-4 и Кп-4; К-6 и Кп-6; Рафт-4 и Рафт-8 также не подлежат регистрации, учёту и освидетельствованию в ГИМС, поскольку относятся к категории «спортивные суда».

Инструкция по сборке катамарана БАСЕГ

Сборка рамы катамарана:

Рама катамарана состоит из 4-х двухколенных продолин, соединённых между собой через переходную втулку, которая заклёпана в одну половину продолины. Вторая половина продолины насаживается на втулку тем концом, в которой просверлено поперечное отверстие для фиксации труб. Трубы фиксируются от самопроизвольного разъединения болтом. Так же рама имеет поперечины (в количестве 4-х штук) в которые через отверстия вставлены соединительные элементы в виде резьбовых крючков с спец. гайками.

Последовательность сборки:

1. Состыковать между собой продолины и зафиксировать их болтом.
2. Прикрепить к продолинам поперечины и закрепить их с помощью резьбовых соединений (местоположение поперечин на усмотрение пользователя)
3. Накачать баллоны на 70% от их полного объёма.
4. Проверить правильность положения внутренних баллонов внутри оболочки катамарана, при необходимости сбросить давление и поправить положение вн. баллонов.
5. Прикрепить раму к баллонам с помощью вязок (рекомендованный диаметр шнура от 4 до 8 мм.) В комплекте катамарана вязок нет.
6. Докачать баллоны до нормы /от 0.1 до 0.2 атм.

Рекомендации по эксплуатации

1. Не перекачивать баллоны.
2. На стоянках исключить расположение катамарана вблизи огня.
3. При загрузке катамарана исключить давление на баллоны катамарана острыми и режущими предметами.
4. При прохождении обмелённых перекатов разгружать катамаран.
5. При длительных стоянках, а при солнечной погоде и на кратковременных, стравливать давление в баллонах до 70% от нормы.
6. При обносах и стоянках не перемещать катамаран волоком.
7. На катамаранах допускается установка рамы, палубы, кормового весла, подвесного мотора не более 5 л.с.
8. Категорически запрещается расправлять вн. баллоны и подтаскивать катамаран за трубки баллонов.
9. Для ремонта надувных элементов подходит клей марки 4508 или подобный, для ремонта наружной оболочки /тезы/ рекомендуется клей «Уран».
10. При подготовке на длительное хранение /зима/ желательно вн. баллоны достать из оболочек и просыпать тальком или детской присыпкой снаружи, во внутрь баллона засыпать 2-3 ложки. Зимой внутренние баллоны желательно хранить при комнатной температуре.