

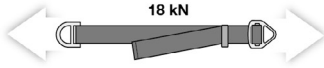


3 year guarantee

CONNEXION FAST

CE 0082 EN 795 type B: 2012

(EN) Anchor strap
(FR) Sangle d'amarrage



0,2 ↔ 1,5 m 425 g

0,2 ↔ 2,5 m 485 g

WARNING

Activities involving the use of this equipment are inherently dangerous. You are responsible for your own actions and decisions.

- Before using this equipment, you must:
 - Read and understand all Instructions for Use.
 - Get specific training in its proper use.
 - Become acquainted with its capabilities and limitations.
 - Understand and accept the risks involved.



FAILURE TO HEED ANY OF THESE WARNINGS MAY RESULT IN SEVERE INJURY OR DEATH.

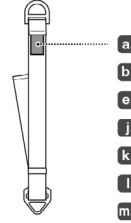
Traceability and markings / Traçabilité et marquage

CE 0082

a. Body controlling the manufacture of this PPE

b. Notified body that carried out the CE type examination

APAVE SUDEUROPE SAS
8 rue Jean-Jacques Vernazza
Z.A.C. Saumaty-Séon - CS 60193
13322 MARSEILLE CEDEX 16
N°0082



e. Individual number
00 000 AA 0000

f. Year of manufacture

g. Day of manufacture

h. Control or name of inspector

i. Incrementation

j. Standards

k. Carefully read the instructions for use

l. Model identification

m. For single person use only

PETZL.COM



Latest version



Other languages



PPE checking

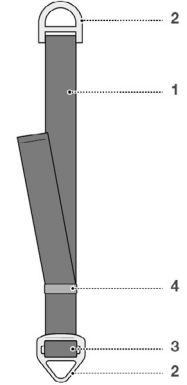
PETZL
F-38920 Croles
PETZL.COM
ISO 9001
© Petzl
Made in France



Sustaining our Community
Au service de la Communauté
FONDATION-PETZL.ORG

1. Field of application (text part) Champ d'application (partie texte)

2. Nomenclature Nomenclature



3. Inspection, points to verify Contrôle, points à vérifier

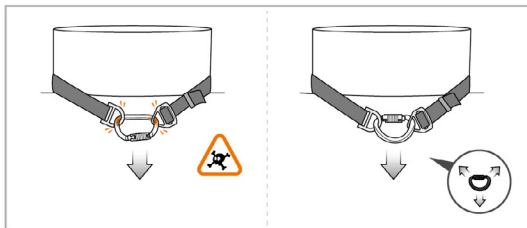
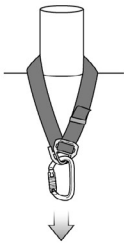
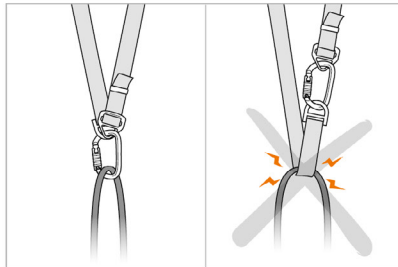
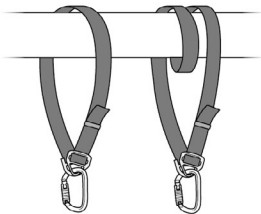
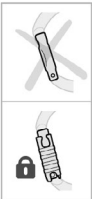


PPE checking
Vérification EPI
PETZL.COM



4. Compatibility (text part) Compatibilité (partie texte)

5. Installing the CONNEXION Mise en place de la CONNEXION



10. Additional information Informations complémentaires

A. Lifetime / Durée de vie

Serial n°
XXXX XX XXXX + 10 years / ans

B. Markings / Marquage



C. Acceptable T° / T° tolérées

+ 80°C / + 176°F
- 40°C / - 40°F

D. Precautions for use / Précautions d'usage



E. Cleaning / Nettoyage



F. Drying / Séchage

+ 30°C maxi.
+ 86°F maxi.



G. Storage - Transport / Stockage - transport

+ 30°C / + 86°F
+ 10°C / + 60°F



J. FAQ - Contact
Questions - Contact



petzl.com

Only the techniques shown in the diagrams that are not crossed out and/or do not display a skull and crossbones symbol are authorized. Unauthorized techniques can cause serious injury or death. Only a few are described in the Instructions for Use. Check www.petzl.com regularly to find the latest versions of these documents. Contact Petzl if you have any doubt or difficulty understanding these documents.

1. Field of application

Personal protective equipment (PPE). Do not use this PPE for hauling equipment. Type B temporary anchor device (EN 795 type B: 2012). This equipment is intended for making an anchor around a support. It is not a lanyard. This product must not be pushed beyond its limits, nor be used for any purpose other than that for which it is designed.

Responsibility

WARNING

Activities involving the use of this equipment are inherently dangerous. You are responsible for your own actions, decisions and safety.

Before using this equipment, you must:
- Read and understand all Instructions for Use.
- Get specific training in its proper use.
- Become acquainted with its capabilities and limitations.
- Understand and accept the risks involved.

Failure to heed any of these warnings may result in severe injury or death.

This product must only be used by competent and responsible persons, or those placed under the direct and visual control of a competent and responsible person. You are responsible for your actions, your decisions and your safety and you assume the consequences of same. If you are not able, or not in a position to assume this responsibility, or if you do not fully understand the Instructions for Use, do not use this equipment.

2. Nomenclature

(1) Webbing (polyester), (2) Attachment point (steel), (3) Adjustment buckle (steel), (4) Elastic keeper.

3. Inspection, points to verify

Your safety is related to the integrity of your equipment. Petzl recommends a detailed inspection by a competent person at least once every 12 months (depending on current regulations in your country, and your conditions of usage). Follow the procedures described at www.petzl.com/ppp. Record the results on your PPE inspection form: type, model, manufacturer contact info, serial number or individual number, dates: manufacture, purchase, first use, next periodic inspection; problems, comments, inspector's name and signature. It is recommended that you write the next inspection date on your product.

Before each use

Check the condition of the webbing and of the safety stitching. Look for cuts, wear and damage due to use, to heat, to contact with chemicals... Be particularly careful to check cut threads. Inspect the adjustment buckle: verify there are no cracks or deformation.

4. Compatibility

Verify that this product is compatible with the other elements of the system in your application (compatible = good functional interaction). Equipment used with your anchor strap must meet current standards in your country (e.g. EN 362 carabiners).

5. Installing the CONNEXION FAST

Make sure that the carabiner is loaded on its major axis. When the anchor device is used as part of a fall arrest system, the user must be equipped with a means of limiting the impact force, exerted on the user when the fall is arrested, to a maximum value of 6 kN. The structure must hold 12 kN. The user should not go above the point where the sling is anchored to the supporting structure. Warning: making a knot in the sling reduces its strength.

6. Additional information

- You must have a rescue plan and the means to rapidly implement it in case of difficulties encountered while using this equipment.
- The anchor point for the system should preferably be located above the user's position and should meet the requirements of the EN 795 standard (minimum strength of 12 kN).
- In a fall arrest system, it is essential to check the required clearance below the user before each use, to avoid any impact with the ground or an obstacle in case of a fall.
- Make sure that the anchor point is correctly positioned, in order to limit the risk and the length of a fall.
- A fall arrest harness is the only device allowable for supporting the body in a fall arrest system.
- When using multiple pieces of equipment together, a dangerous situation can result if the safety function of one piece of equipment is affected by the safety function of another piece of equipment.
- WARNING DANGER, take care that your products do not rub against abrasive or sharp surfaces.
- Users must be medically fit for activities at height. WARNING: inert suspension in a harness can result in serious injury or death.
- The Instructions for Use for each item of equipment used in conjunction with this product must be followed.
- The Instructions for Use must be provided to users of this equipment in the language of the country in which the product is to be used.
- Make sure the markings on the product are legible.

When to retire your equipment

- WARNINGS: an exceptional event can lead you to retire a product after only one use, depending on the type and intensity of usage and the environment of usage (harsh environments, marine environment, sharp edges, extreme temperatures, chemicals...).
- A product must be retired when:
- It is over 10 years old and made of plastic or textiles.
 - It has been subjected to a major fall (or load).
 - It fails to pass inspection. You have any doubt as to its reliability.
 - You do not know its full usage history.
 - When it becomes obsolete due to changes in legislation, standards, technique or incompatibility with other equipment...
 - Destroy these products to prevent further use.
- Icons:
- A. Lifetime: 10 years - B. Marking - C. Acceptable temperatures - D. Usage precautions - E. Cleaning - F. Drying - G. Storage/transport - H. Maintenance - I. Modifications/repairs** (prohibited outside of Petzl facilities, except replacement parts) - **J. Questions/contact**

3-year guarantee

Against any material or manufacturing defect. Exclusions: normal wear and tear, oxidation, modifications or alterations, incorrect storage, poor maintenance, negligence, uses for which this product is not designed.

Traceability and markings

a. Body controlling the manufacture of this PPE - b. Notified body performing the CE type exam - c. Traceability: datamatrix = model number + serial number - d. Diameter - e. Serial number - f. Year of manufacture - g. Day of manufacture - h. Control or name of inspector - I. Incrementation - j. Standards - k. Carefully read the Instructions for Use - l. Model identification - m. For single-person use only

Seules les techniques présentées non barrées, et/ou sans tête de mort, sont autorisées. Les techniques non autorisées peuvent être à l'origine d'un accident grave ou mortel. Seules quelques unes sont décrites dans la notice. Prenez régulièrement connaissance des dernières mises à jour de ces documents sur notre site www.petzl.com. En cas de doute ou de problème de compréhension, renseignez-vous auprès de Petzl.

1. Champ d'application

Équipement de protection individuelle (EPI). N'utilisez pas cet équipement comme moyen de levage. Dispositif d'ancrage temporaire de type B (EN 795 type B: 2012). Cet équipement est destiné à réaliser un amarrage autour d'un support. Ce ne s'agit pas une longe. Ce produit ne doit pas être sollicité au-delà de ses limites ou dans toute autre situation que celle pour laquelle il est prévu.

Responsabilité

ATTENTION

Les activités impliquant l'utilisation de cet équipement sont par nature dangereuses.

Vous êtes responsable de vos actes, de vos décisions et de votre sécurité.

- Avant d'utiliser cet équipement, vous devez :
- Lire et comprendre toutes les instructions d'utilisation.
 - Vous former spécifiquement à l'utilisation de cet équipement.
 - Vous familiariser avec votre équipement, apprendre à connaître ses performances et ses limites.
 - Comprendre et accepter les risques inhérents.

Le non-respect d'un seul de ces avertissements peut être la cause de blessures graves ou mortelles.

Ce produit ne doit être utilisé que par des personnes compétentes et avisées, ou placées sous le contrôle visuel direct d'une personne compétente et avisée. Vous êtes responsable de vos actes, de vos décisions et de votre sécurité et en assumez

les conséquences. Si vous n'êtes pas en mesure d'assumer cette responsabilité, ou si vous n'avez pas bien compris les instructions d'utilisation, n'utilisez pas cet équipement.

2. Nomenclature

(1) Sangle (polyester), (2) Point d'attache (acier), (3) Boucle de réglage (acier), (4) Passant élastique.

3. Contrôle, points à vérifier

Votre sécurité est liée à l'intégrité de votre équipement. Petzl conseille une vérification approfondie, par une personne compétente, au minimum tous les 12 mois (en fonction de la réglementation en vigueur dans votre pays et de vos conditions d'utilisation). Respectez les modes opératoires décrits sur www.petzl.com/epi. Enregistrez les résultats sur la fiche de vie de votre EPI : type, modèle, coordonnées du fabricant, numéro de série ou numéro individuel, dates : fabrication, achat, première utilisation, prochains examens périodiques, défauts, remarques, nom et signature du contrôleur. Il est recommandé d'inscrire la prochaine date d'inspection sur votre produit.

Avant toute utilisation

Vérifiez l'état de la sangle et des coutures de sécurité. Surveillez les coupures, usures et dommages dus à l'utilisation, à la chaleur, aux produits chimiques... Attention aux fils coupés. Contrôler la boucle de réglage : vérifiez l'absence de fissures et déformations.

4. Compatibilité

Vérifiez la compatibilité de ce produit avec les autres éléments du système dans votre application (compatibilité = bonne interaction fonctionnelle). Les éléments utilisés avec votre sangle d'amarrage doivent être conformes aux normes en vigueur dans votre pays (mousquetons EN 362 par exemple).

5. Mise en place de la CONNEXION FAST

Veillez à ce que le mousqueton travaille dans son grand axe. Lorsque le dispositif d'ancrage est utilisé en tant que partie d'un système antichute, l'utilisateur doit être équipé d'un moyen permettant de limiter les forces dynamiques maximales, exercées sur l'utilisateur lors de l'arrêt de chute, à une valeur maximale de 6 kN. La structure doit résister à 12 kN. L'utilisateur ne doit pas se retrouver au-dessus du point d'ancrage de la structure d'accueil. Attention, faire un nœud réduit la résistance de la sangle.

6. Informations complémentaires

- Prévoyez les moyens de secours nécessaires pour intervenir rapidement en cas de difficultés.
- L'amarrage du système doit être de préférence situé au-dessus de la position de l'utilisateur et répondre aux exigences EN 795 (résistance minimum 12 kN).
- Dans un système d'arrêt des chutes, il est essentiel de vérifier l'espace libre requis sous l'utilisateur, avant chaque utilisation, afin d'éviter toute collision avec le sol, ou un obstacle, en cas de chute.
- Veillez à ce que le point d'amarrage soit correctement positionné, afin de limiter le risque et la hauteur de chute.
- Un harnais d'antichute est le seul dispositif de préhension du corps qui lui soit permis d'utiliser dans un système d'arrêt des chutes.
- Un danger peut survenir lors de l'utilisation de plusieurs équipements dans laquelle la fonction de sécurité de l'un des équipements peut être affectée par la fonction de sécurité d'un autre équipement.
- ATTENTION DANGER, veillez à ce que vos produits ne frottent pas sur des matériaux abrasifs ou pièces coupantes.
- Les utilisateurs doivent être médicalement aptes aux activités en hauteur. ATTENTION, être suspendu et inerte dans un harnais peut déclencher des troubles physiologiques graves ou la mort.
- Les instructions d'utilisation définies dans les notices de chaque équipement associé à ce produit doivent être respectées.
- Les instructions d'utilisation doivent être fournies à l'utilisateur de cet équipement dans la langue du pays d'utilisation.
- Assurez-vous de la lisibilité des marquages sur le produit.

Mise au rebut

- ATTENTION: un événement exceptionnel peut vous conduire à rebuter un produit après une seule utilisation (type et intensité d'utilisation, environnement d'utilisation...) : mieux agressifs, milieu urbain, arêtes coupantes, températures extrêmes, produits chimiques... Un produit doit être rebuté quand :
- Il a plus de 10 ans et est composé de plastique ou de textile.
 - Il a subi une chute importante (ou effort).
 - Le résultat des vérifications du produit n'est pas satisfaisant. Vous avez un doute sur sa fiabilité.
 - Vous ne connaissez pas son historique complet d'utilisation.
 - Quand son usage est obsolète (évolution législative, normative, technique ou incompatibilité avec d'autres équipements...).
- Détruyez ces produits pour éviter une future utilisation.

Pictogrammes :

A. Durée de vie : 10 ans - B. Marquage - C. Températures tolérées - D. Précautions d'usage - E. Nettoyage - F. Séchage - G. Stockage/transport - H. Entretien - I. Modifications/repairs (interdites hors des ateliers Petzl sauf pièces de rechange) - **J. Questions/contact**

Garantie 3 ans

Contre tout défaut de matière ou fabrication. Sont exclus : usure normale, oxydation, modifications ou retouches, mauvais stockage, mauvais entretien, négligences, utilisations pour lesquelles ce produit n'est pas destiné.

Traçabilité et marquage

a. Organisme contrôlant la fabrication de cet EPI - b. Organisme notifié intervenant pour examen CE de type c. Traçabilité : datamatrix = référence produit + numéro individuel - d. Diamètre - e. Numéro individuel - f. Année de fabrication - g. Jour de fabrication - h. Contrôle ou nom du contrôleur - i. Incrementation - j. Normes - k. Lire attentivement la notice technique - l. Identification du modèle - m. Réserve à l'usage d'une seule personne

Von den in den Abbildungen dargestellten Techniken sind nur solche zulässig, die nicht durchgestrichen sind und/oder mit keinem Totenkopfsymbol versehen sind. Nicht zulässige Techniken können zu schweren Unfällen oder Tod führen. In dieser Gebrauchsanleitung sind nur einige dieser Techniken beschrieben. Besuchen Sie regelmäßig unsere Website (www.petzl.com), um die neuesten Versionen dieser Dokumente zu erhalten. Im Zweifelsfall oder bei jeglichen Verständnisschwierigkeiten hinsichtlich dieser Unterlage wenden Sie sich an Petzl.

1. Bestimmungsgemäßer Gebrauch

Persönliche Schutzausrüstung (PSA). Benutzen Sie diese Ausrüstung nicht zum Hochziehen von Lasten. Temporäre Anschlagseinrichtung Typ B (EN 795 Typ B: 2012) Diese Ausrüstung ist zum Einrichten eines Anschlagpunktes an einem Träger bestimmt. Es handelt sich nicht um ein Bindungsmittel. Dieses Produkt darf nicht über seine Grenzen hinaus belastet werden. Es darf ausschließlich zu dem Zweck verwendet werden, für den es entworfen wurde.

Haftung

ACHTUNG

Aktivitäten, bei denen diese Ausrüstung zum Einsatz kommt, sind naturgemäß gefährlich. Für Ihre Handlungen, Entscheidungen und für Ihre Sicherheit sind Sie selbst verantwortlich.

Vor dem Gebrauch dieser Ausrüstung müssen Sie:

- Die Gebrauchsanleitung vollständig lesen und verstehen
- Fachgerecht zur richtigen Benutzung der Ausrüstung ausgebildet sein
- Sich mit Ihrer Ausrüstung vertraut machen, die Möglichkeiten und Einschränkungen kennen lernen
- Die mit dem Einsatz verbundenen Risiken verstehen und akzeptieren

Die Nichtberücksichtigung auch nur einer dieser Warnungen kann zu schweren Verletzungen oder sogar Tod führen.

Dieses Produkt darf nur von kompetenten und besonnenen Personen verwendet werden oder von Personen, die unter der direkten Aufsicht und visuellen Kontrolle einer kompetenten und besonnenen Person stehen.

Sie sind für Ihre Handlungen, Entscheidungen und für Ihre Sicherheit verantwortlich und tragen die Konsequenzen. Wenn Sie nicht in der Lage sind, diese Verantwortung zu übernehmen, oder wenn Sie die Gebrauchshinweise nicht richtig verstanden haben, benutzen Sie diese Ausrüstung nicht.

2. Benennung der Teile

(1) Gurtband (Polyester), (2) Verbindungsschle (Stahl), (3) Einstellschalle (Stahl), (4) Elastische Schläufe.

3. Überprüfung, zu kontrollierende Punkte

Ihre Sicherheit hängt vom Zustand Ihrer Ausrüstung ab. Petzl empfiehlt, mindestens alle 12 Monate (entsprechend den in Ihrem Land geltenden Vorschriften und den Nutzungsbedingungen) eine eingehende Überprüfung durch eine kompetente Person durchführen zu lassen. Bitte beachten Sie die auf www.petzl.com/ppp beschriebenen Vorgehensweisen. Tragen Sie die Ergebnisse in den Prüfbericht Ihrer PSA ein: Typ, Modell, Kontaktinformation des Herstellers, Seriennummer oder individuelle Nummer, Datum, Herstellung, Kauf, erste Anwendung, nächste regelmäßige Überprüfung, Probleme, Bemerkungen, Name und Unterschrift des Prüfers. Wir empfehlen, das Datum der nächsten Überprüfung auf dem Produkt zu vermerken.

Vor jedem Einsatz

Unterziehen Sie Schlinge und Nähte vor jedem Gebrauch einer Sichtprüfung. Überprüfen Sie, ob es Schnitte, Abrieb oder sonstige Schäden aufweist, die auf Abnutzung, Hitze oder Kontakt mit chemischen Produkten usw. zurückzuführen sind. Achten Sie darauf, dass keine Fäden durchtrennt sind. Überprüfen Sie die Einstellschalle: Vergewissern Sie sich, dass diese keine Risse und Deformationen aufweist.

4. Kompatibilität

Überprüfen Sie die Kompatibilität dieses Produkts mit den anderen Elementen Ihres Systems (Kompatibilität = funktionelles Zusammenspiel). Die mit Ihrem Anschlagmittel verwendeten Ausrüstungselemente müssen mit den in Ihrem Land geltenden Normen übereinstimmen (z.B. Karabiner EN 362).

5. Installation der CONNEXION FAST

Achten Sie darauf, dass der Karabiner in der Längsachse belastet wird. Wenn eine Anschlagseinrichtung als Bestandteil eines Auffangsystems verwendet wird, muss ein Hilfsmittel verfügbar sein, mit dem sich die beim Auffangen eines Sturzes auf den Anwender einwirkenden maximalen dynamischen Kräfte auf einen Wert von maximal 6 kN reduzieren lassen.

Die Struktur muss einer Kraft von 12 kN standhalten. Der Anwender darf sich nicht oberhalb des Anschlagpunktes der Struktur befinden. Achtung, ein Knoten im Gurtband reduziert die Festigkeit.

6. Zusätzliche Informationen

- Der Benutzer muss für eventuelle Schwierigkeiten, die während der Anwendung dieses Produkts auftreten können, Rettungsmöglichkeiten planen
- Der Anschlagpunkt des Systems muss oberhalb des Benutzers angebracht sein und den Anforderungen der Norm EN 795 entsprechen. Die Mindestbruchlast des Anschlagpunktes muss 12 kN betragen
- In einem Auffangsystem ist vor jeder Benutzung sicherzustellen, dass genügend Sturzraum unter dem Anwender vorhanden ist, so dass er im Falle eines Sturzes nicht auf den Boden oder auf ein Hindernis schlägt
- Achten Sie darauf, dass der Anschlagpunkt richtig platziert ist, um das Risiko und die Höhe eines Sturzes zu reduzieren
- In einem Auffangsystem ist zum Halten des Körpers ausschließlich ein Auffanggurt zulässig
- Werden mehrere Ausrüstungsgegenstände zusammen verwendet, kann es zu gefährlichen Situationen kommen, wenn die Sicherheitsfunktion eines Gegenstands durch einen anderen Ausrüstungsgegenstand behindert wird
- ACHTUNG GEFAHR: Achten Sie darauf, dass die Produkte nicht an rauen Materialien oder scharfkantigen Gegenständen reiben
- Anwender müssen für Aktivitäten in der Höhe gesundheitlich in guter Verfassung sein
- WARNUNG, das regungslose Hängen in einem Gurt kann zu schweren Verletzungen oder sogar Tod führen (Hängtrauma).
- Die Gebrauchsanleitungen für jeden Ausrüstungsgegenstand, der zusammen mit diesem Produkt verwendet wird, müssen unbedingt befolgt werden
- Die Gebrauchsanleitungen in Landessprache müssen allen Benutzern dieser Ausrüstung zur Verfügung gestellt werden
- Vergewissern Sie sich, dass die Markierungen auf dem Produkt lesbar sind

Aussondern von Ausrüstung

- ACHTUNG, außergewöhnliche Umstände können die Aussonderung eines Produkts nach einer einmaligen Anwendung erforderlich machen (Art und Intensität der Benutzung, Anwendungsbereich: aggressive Umgebungen, Meeresmilieu, scharfe Kanten, extreme Temperaturen, Chemikalien usw.). In folgenden Fällen muss ein Produkt aussondert werden:
- Wenn es mehr als 10 Jahre alt ist (Kunststoff- und Textilprodukte)
 - Nach einem schweren Sturz (oder Belastung)
 - Das Überprüfungsergebnis ist nicht zufriedenstellend, das Produkt fällt bei der Überprüfung durch Sie bezweifel seine Zuverlässigkeit.
 - Die vollständige Gebrauchsgeschichte ist nicht bekannt
 - Das Produkt ist veraltet (Änderung der gesetzlichen Bestimmungen, der Normen und der technischen Vorschriften, Inkompatibilität mit anderen Ausrüstungsgegenständen usw.)
 - Zerstoren und entsorgen Sie diese Produkte, um ihren weiteren Gebrauch zu verhindern.

Zusichernde Erklärungen:

A. Lebensdauer: 10 Jahre - B. Markierung - C. Temperaturbeständigkeit - D. Vorichtsmaßnahmen - E. Reinigung - F. Trocknung - G. Lagerung/Transport - H. Pflege - I. Änderungen/Reparaturen (außerhalb der Petzl Betriebsstätten nicht zulässig, ausgenommen Ersatzteile) - **J. Fragen/Kontakt**

3 Jahre Garantie

Auf Material- und Fabrikationsfehler. Von der Garantie ausgeschlossen sind: normale Abnutzung, Oxidation, Änderungen oder Nachbesserungen, unsachgemäße Lagerung, unsachgemäße Wartung, Nachlässigkeiten und Anwendungen, für die das Produkt nicht bestimmt ist.

Rückverfolgbarkeit und Markierung

a. Die Herstellung dieser PSA überwachende Stelle - b. Benannte Stelle für die EG-Baumusterprüfung - c. Rückverfolgbarkeit: Data Matrix = Artikelnummer + individuelle Nummer - d. Durchmesser - e. Individuelle Nummer - f. Herstellungsjahr - g. Herstellungstag - h. Prüfung oder Name des Prüfers - i. Fortlaufende Seriennummer - j. Normen - k. Lesen Sie die Gebrauchsanleitung aufmerksam durch - l. Modell-Identifizierung - m. Der Benutzung durch eine Person vorbehalten

Solo le tecniche presentate come non barrate e/o senza simbolo di morte sono autorizzate. Le tecniche non autorizzate possono essere all'origine di un incidente grave o mortale. Solo alcune sono descritte nella nota informativa. Informatevi regolarmente sugli ultimi aggiornamenti di questi documenti sul nostro sito www.petzl.com.

In caso di dubbi o di problemi di comprensione, rivolgersi direttamente a Petzl.

1. Campo di applicazione

Dispositivo di protezione individuale (DPI). Non utilizzare questo dispositivo come mezzo di sollevamento. - Dispositivo di ancoraggio temporaneo di tipo B (EN 795 tipo B: 2012). Questo dispositivo è destinato a realizzare un ancoraggio intorno a un supporto. Non è un cordino.

Questo prodotto non deve essere sollecitato oltre i suoi limiti o in qualsiasi altra situazione differente da quella per cui è destinato.

Responsabilità

ATTENZIONE
Le attività che comportano l'utilizzo di questo dispositivo sono per natura pericolose.
Voi siete responsabili delle vostre azioni, delle vostre decisioni e della vostra sicurezza.

Prima di utilizzare questo dispositivo, occorre:
- Leggere e comprendere tutte le istruzioni d'uso.
- Ricevere una formazione adeguata sul suo utilizzo.

- Acquisire familiarità con il dispositivo, imparare a conoscerne le prestazioni e i limiti.
- Comprendere e accettare i rischi indotti.

Il mancato rispetto di una sola di queste avvertenze può essere la causa di ferite gravi o mortali.

Questo prodotto deve essere utilizzato esclusivamente da persone competenti e addestrate o sottoposte al controllo visivo diretto di una persona competente e addestrate. Voi siete responsabili delle vostre azioni, delle vostre decisioni e della vostra sicurezza e ve ne assumete le conseguenze. Se non siete in grado di assumervi questa responsabilità, o se non avete compreso le istruzioni d'uso, non utilizzare questo dispositivo.

2. Nomenclatura

(1) Fettuccia (poliestere), (2) Punto di attacco (acciaio), (3) Fibbia di regolazione (acciaio), (4) Puntello elastico.

3. Controllo, punti da verificare

La vostra sicurezza è legata all'integrità della vostra attrezzatura. Petzl raccomanda un controllo approfondito come minimo ogni 12 mesi da parte di una persona competente (in funzione della normativa in vigore nel vostro paese e delle vostre condizioni d'uso). Rispettate le procedure descritte sul sito www.petzl.com/it/verifica-dpi. Registrare il risultato della scheda di vita del vostro DPI: tipo, modello, dati del fabbricante, numero di serie o numero individuale; data: fabbricazione, acquisto, primo utilizzo, successive verifiche periodiche; difetti, osservazioni; nome e firma del controllore. Si raccomanda di scrivere la successiva data d'ispezione sul vostro prodotto.

Prima di ogni utilizzo

Verificare lo stato della fettuccia e delle cuciture di sicurezza. Fare attenzione ai tagli, all'usura e ai danni dovuti all'utilizzo, al calore, ai prodotti chimici... Attenzione ai fili tagliati. Controllare la fibbia di regolazione: verificare l'assenza di fessurazioni e deformazioni.

4. Compatibilità

Verificare la compatibilità di questo prodotto con gli altri elementi del sistema nella vostra applicazione (compatibilità = buona interazione funzionale). Gli elementi utilizzati con la fettuccia di ancoraggio devono essere conformi alle norme in vigore nel vostro paese (per esempio moschettoni EN 362).

5. Sistemazione della CONNEXION FAST

Assicurarsi che il moschettono lavori sull'asse maggiore. Quando il dispositivo di ancoraggio è utilizzato come parte di un sistema anticaduta, l'utilizzatore deve essere dotato di un mezzo che consente di limitare le forze dinamiche massime, esercitate sull'utilizzatore all'arresto della caduta, ad un valore massimo di 6 kN. La struttura deve resistere a 12 kN. L'utilizzatore non deve trovarsi al di sopra del punto di ancoraggio della struttura di accoglienza.

Attenzione, fare un nodo riduce la resistenza della fettuccia.

6. Informazioni supplementari

- Prevedere i mezzi di soccorso necessari per intervenire rapidamente in caso di difficoltà.
- L'ancoraggio del sistema deve essere preferibilmente situato al di sopra della posizione dell'utilizzatore e deve rispettare le requisiti della norma EN 795 (resistenza minima 12 kN).
- In un sistema di arresto caduta, prima di ogni utilizzo, è fondamentale verificare lo spazio libero richiesto sotto l'utilizzatore, per evitare la collisione con il suolo o un ostacolo in caso di caduta.
- Assicurarsi che il punto di ancoraggio sia posizionato correttamente, per ridurre il rischio e l'altezza di caduta.
- Un'imbracatura anticaduta è l'unico dispositivo di presa del corpo che sia consentito utilizzare in un sistema di arresto caduta.
- Un pericolo può sopraggiungere al momento dell'utilizzo di più dispositivi in cui la funzione di sicurezza di uno dei dispositivi può essere compromessa dalla funzione di sicurezza di un altro dispositivo.
- **ATTENZIONE PERICOLO**, assicurarsi che i prodotti non sfregino contro materiali abrasivi o parti taglienti.
- Gli utilizzatori devono avere l'idoneità sanitaria per le attività in quota. **ATTENZIONE**, la sospensione inerte nell'imbracatura può generare gravi disturbi fisiologici o la morte.
- Devono essere rispettate le istruzioni d'uso indicate nelle note informative di ogni dispositivo associato a questo prodotto.
- Le istruzioni d'uso di questo dispositivo devono essere fornite all'utilizzatore e redatte nella lingua del paese in cui il prodotto viene utilizzato.
- Assicurarsi che le marcature sul prodotto siano leggibili.

Eliminazione

ATTENZIONE, un evento eccezionale può comportare l'eliminazione del prodotto dopo un solo utilizzo (tipo ed intensità di utilizzo, ambiente e di utilizzo: ambienti aggressivi, ambiente marino, parti taglienti, temperature estreme, prodotti chimici...).

- Il prodotto deve essere eliminato quando:
 - Ha più di 10 anni ed è composto da materiale plastico o tessile.
 - Ha subito una forte caduta (o straripale).
 - Il risultato dei controlli del prodotto non è soddisfacente. Si ha un dubbio sulla sua affidabilità.
 - Non si conosce l'intera storia del suo utilizzo.
 - Quando il suo utilizzo è obsoleto (evoluzione delle leggi, delle normative, delle tecniche o incompatibilità con altri dispositivi...).
- Distruggere i prodotti scartati per evitarne un futuro utilizzo.

Pittogrammi:

A. Durata: 10 anni - **B. Marcatura** - **C. Temperature tollerate** - **D. Precauzioni d'uso** - **E. Pulizia** - **F. Ascigliatura** - **G. Stoccaggio/trasporto** - **H. Manutenzione** - **I. Modifiche/riparazioni** (proibite al di fuori degli stabilimenti Petzl salvo pezzi di ricambio) - **J. Domande/contatto**

Garanzia 3 anni

Contro ogni difetto di materiale o di fabbricazione. Sono esclusi: usura normale, ossidazione, modifiche o ritocchi, cattive osservazione, manutenzione impropria, negligenze, utilizzi ai quali questo prodotto non è destinato.

Tracciabilità e marcatura

a. Organismo che controlla la fabbricazione di questo DPI - b. Ente riconosciuto che interviene per l'esame CE di tipo - c. Tracciabilità: datamatrix = codice prodotto + numero individuale - d. Diametro - e. Numero individuale - f. Anno di fabbricazione - g. Giorno di fabbricazione - h. Controllo o nome del controllore - i. Incrementazione - j. Norme - k. Leggere attentamente l'istruzione tecnica - l. Identificazione di modello - m. Riservato all'utilizzo di una sola persona

Sólo están autorizadas las técnicas presentadas sin tachar y/o sin calavera. Las técnicas no autorizadas pueden ser el origen de un accidente grave o mortal y sólo algunas de ellas se describen en este folleto. Infórmese regularmente de las últimas actualizaciones de estos documentos en nuestra página web www.petzl.com. En caso de duda o de problemas de comprensión, consulte a Petzl.

1. Campo de aplicación

Equipo de protección individual (EPI). No utilice este equipo para elevación de cargas. - Dispositivo de anclaje temporal de tipo B (EN 795 tipo B: 2012). Este equipo sirve para realizar un anclaje alrededor de un soporte. No es un elemento de anarre.

Este producto no debe ser solicitado más allá de sus límites o en cualquier otra situación para la que no está previsto.

Responsabilidad

ATENCIÓN
Las actividades que implican la utilización de este equipo son por naturaleza peligrosas.
Usted es responsable de sus actos, sus decisiones y su seguridad.

- Antes de utilizar este equipo, debe:
 - Leer y comprender todas las instrucciones de utilización.
 - Formarse específicamente en la utilización de este equipo.
- Familiarizarse con su equipo y aprender a conocer sus prestaciones y sus limitaciones.
- Comprender y aceptar los riesgos derivados.

El no respeto de una sola de estas advertencias puede ser la causa de heridas graves o mortales.

Este producto sólo debe ser utilizado por personas competentes y responsables, o que estén bajo el control visual directo de una persona competente y responsable.

Usted es responsable de sus actos, sus decisiones y su seguridad y asume las consecuencias de los mismos. Si usted no está dispuesto a asumir esta responsabilidad o si no ha comprendido bien las instrucciones de utilización, no utilice este equipo.

2. Nomenclatura

(1) Cinta (poliéster), (2) Punto de enganche (acero), (3) Hebilla de regulación (acero), (4) Trabilla elástica.

3. Control, puntos a verificar

Su seguridad está vinculada a la integridad de su equipo. Como consecuencia, es necesario que se realice una revisión en profundidad cada 12 meses como mínimo (en función de la legislación en vigor en su país y de las condiciones de utilización). Respete los modos operativos descritos en www.petzl.com/es/revision-epi. Registre los resultados en la ficha de revisión del EPI: tipo, modelo, nombre y dirección del fabricante, número de serie o número individual, fecha: fabricación, compra, primera utilización, próximos controles periódicos, defectos, observaciones, nombre y firma del inspector. Se recomienda escribir la próxima fecha de revisión en la etiqueta del producto.

Antes de cualquier utilización

Compruebe el estado de la cinta y de las costuras de seguridad. Vigile los cortes, desgastes y daños debidos al uso, al calor, a los productos químicos... Atención a los hilos cortados. Controlar la hebilla de regulación: compruebe la ausencia de fisuras y deformaciones.

4. Compatibilidad

Compruebe la compatibilidad de este producto con los demás elementos del sistema en su aplicación (compatibilidad = interacción funcional correcta). Los elementos utilizados con la cinta de anclaje deben cumplir con las normas en vigor en su país (por ejemplo, mosquetones EN 362).

5. Colocación de la CONNEXION FAST

Hay que vigilar que el mosquetón trabaje según su eje mayor. Cuando el dispositivo de anclaje se utiliza como parte de un sistema anticadidas, el usuario debe estar equipado con un medio que permit limitat las fuerzas dinámicas máximas ejercidas sobre el usuario durante la detención de la caída, a un valor máximo de 6 kN. La estructura debe resistir a 12 kN. El usuario no debe estar situado por encima del punto de anclaje de la estructura de acogida. Atención, realizar un nodo reduce la resistencia de la cinta.

6. Información complementaria

- Debe prevor los medios de rescate necesarios para intervenir rápidamente en caso de dificultades.
- El anclaje del sistema tiene que estar situado, preferentemente, por encima de la posición del usuario y debe cumplir con las exigencias de la norma EN 795 (resistencia mínima 12 kN).
- En un sistema anticadidas y antes de cualquier utilización, es esencial comprobar la altura libre requerida por debajo del usuario para evitar cualquier colisión con el suelo o con un obstáculo en caso de caída.
- Asegúrese de que el punto de anclaje está colocado correctamente para así limitar el riesgo y la altura de la caída.
- Un arms anticadidas es el único dispositivo de rescate del cuerpo que está permitido utilizar en un sistema anticadidas.
- Un peligro puede sobrevenir cuando se utilizan varios equipos en los que la función de seguridad de uno de los equipos puede verse afectada por la función de seguridad de otro equipo.
- **ATENCIÓN PELIGRO**: procure que sus productos no rocen con materiales abrasivos o piezas cortantes.
- Los usuarios deben ser aptos desde el punto de vista médico para las actividades en altura. **ATENCIÓN**, estar suspendido e inerte en un arnés puede provocar problemas fisiológicos graves o la muerte.
- Deben ser respetadas las instrucciones de utilización definidas en los folletos de cada equipo asociado a este producto.
- Las instrucciones de utilización deben entregarse al usuario de este equipo en el idioma del país de utilización.
- Asegúrese de la legibilidad de los marcados en el producto.

Dar de baja

ATENCIÓN, un suceso excepcional puede llevarle a dar de baja un producto después de una sola utilización (tipo e intensidad de utilización, entorno de utilización: ambientes agresivos, ambientes marinos, aristas cortantes, temperaturas extremas, productos químicos...).

- Un producto debe darse de baja cuando:
 - Tiene más de 10 años y está compuesto por plástico o textil.
 - Ha sufrido una caída importante (o esfuerzo).
 - El resultado de las revisiones del producto no es satisfactorio. Duda de su fiabilidad.
 - No conoce el historial completo de utilización.
 - Cuando su utilización es obsoleta (evolución legislativa, normativa, técnica o incompatibilidad con otros equipos...).
- Destruya estos productos para evitar una utilización futura.

Pictogramas:

A. Vida útil: 10 años - **B. Marcado** - **C. Temperaturas toleradas** - **D. Precauciones de utilización** - **E. Limpieza** - **F. Secado** - **G. Almacenamiento/transporte** - **H. Mantenimiento** - **I. Modificaciones/repaciones** (prohibidas fuera de los talleres de Petzl, excepto las piezas de recambio) - **J. Preguntas/contacto**

Garantía 3 años

Contra cualquier defecto del material o de fabricación. Se excluye: el desgaste normal, la oxidación, las modificaciones o retoques, el almacenamiento incorrecto, el mantenimiento incorrecto, las negligencias y las utilizaciones para las que este producto no está destinado.

Trazabilidad y marcado

a. Organismo que controla la fabricación de este EPI - b. Organismo notificado que interviene en el examen CE de tipo - c. Trazabilidad: datamatrix = referencia producto + número individual - d. Diametro - e. Número individual - f. Año de fabricación - g. Día de fabricación - h. Control o nombre del controlador - i. Incremento - j. Normas - k. Lea atentamente la ficha técnica - l. Identificación del modelo - m. Reservado a la utilización de una única persona

Somente as técnicas aqui apresentadas não barradas e/ou sem a caveira estão autorizadas. As técnicas não autorizadas não cruzadas podem estar na origem de um acidente grave ou mortal. Somente algumas técnicas são aqui descritas nesta notícia. Tome regularmente conhecimento das últimas atualizações destes documentos no nosso site Petzl.com. Em caso de dúvida ou problema de compreensão, informe-se junto da Petzl.

1. Campo de aplicação

Equipamento de proteção individual (EPI). Não utilize este equipamento como equipamento para içagem de cargas. - Dispositivo de ancoragem temporária do tipo B (EN 795:2012 tipo B). Este equipamento é destinado para efectuar uma ancoragem em torno de um suporte. Não é uma longe. Este produto não deve ser solicitado para lá dos seus limites ou em qualquer situação para a qual não tenha sido previsto.

Responsabilidade

ATENÇÃO

As actividades que implicam a utilização deste produto são por natureza perigosas.
Você é responsável pelos seus actos, pelas suas decisões e pela sua segurança.

- Antes de utilizar este equipamento, deve:
 - Ler e compreender todas as instruções de utilização.
 - Formar-se especificamente na utilização deste equipamento.
- Familiarizar-se com o seu equipamento, aprender a conhecer as suas performances e as suas limitações.
- Compreender e aceitar os riscos inerentes.

O não respeito destes avisos poderá causar ferimentos graves ou mortais.

Este produto não deve ser utilizado senão por pessoas competentes e responsáveis, ou colocado sob o controle visual directo de uma pessoa competente e responsável. Você é responsável pelos seus actos, pelas suas decisões, pela sua segurança e assume as consequências. Se não se sente à medida de assumir esta responsabilidade, ou se não entendeu bem as instruções de utilização, não utilize este equipamento.

2. Nomenclatura

(1) Fita (poliéster), (2) Ponto de fixação (aço), (3) Fivela de ajuste (aço), (4) Passador elástico.

3. Controle, pontos a verificar

A sua segurança está ligada à integridade do seu equipamento. A Petzl aconselha uma verificação aprofundada, por pessoa competente, no mínimo a cada 12 meses (em função da legislação em vigor no seu país e das condições de utilização). Respeite os modos de operação descritos em www.petzl.com/ptpe. Registre os resultados na ficha de vida do seu EPI: tipo, modelo, coordenadas do fabricante, número de série ou número individual, datas de fabrico, aquisição, primeira utilização, das próximas inspeções periódicas, defeitos, chamadas de atenção, nome e assinatura do controlador. É recomendado escrever a data da próxima inspeção no vosso produto.

Antes de qualquer utilização

Verifique o estado da fita e das costuras de segurança. Vigie os cortes, desgaste e danos devidos à utilização, ao calor a os produtos químicos, etc.. Atenção aos fios cortados. Controle a fivela de ajuste: verifique a ausência de fissuras e deformações.

4. Compatibilidade

Verifique a compatibilidade deste produto com os outros elementos do sistema na sua aplicação (compatibilidade = boa interação funcional).

Os elementos utilizados com a sua fita de amarração devem estar conformes às normas em vigor no seu país (mosquetões EN 362 por exemplo).

5. Montagem da CONNEXION FAST

Cuide para que o mosquetão trabalhe sempre segundo o eixo maior. Quando o dispositivo de ancoragem é utilizado como fazendo parte de um sistema anticadidas, o utilizador deve estar equipado com um meio que permita limitar as forças dinâmicas máximas, exercidas no utilizador durante o travamento da queda, a um valor máximo de 6 kN. A estrutura deve resistir a 12 kN. O utilizador não deve estar acima do ponto de ancoragem da estrutura de suporte. Atenção, fazer um nó reduz a resistência da fita.

6. Informações complementares

- Preveja os meios de resgate necessários para intervir rapidamente em caso de dificuldades.
- A amarração do sistema deve estar de preferência situada acima da posição do utilizador e responder às exigências EN 795 (resistência mínima 12 kN).
- Num sistema de travamento de quedas, é essencial verificar o espaço livre necessário sob o utilizador, antes de cada utilização, afim de evitar qualquer colisão contra o solo ou obstáculo, em caso de queda.
- Cuide para que o ponto de amarração esteja correctamente posicionado, afim de limitar o risco e a altura de queda.
- Um harnês anticadidas é o único dispositivo de prensão do corpo que é permitido utilizar num sistema de travamento de quedas.
- Pode ocorrer uma situação perigosa quando se utilizam vários equipamentos em que a função de segurança de um dos equipamentos pode ser afectada pela função de segurança de outro equipamento.
- **ATENÇÃO PERIGO**, cuide para que os produtos não sejam sujeitos a fricções de materiais abrasivos ou peças cortantes.
- Os utilizadores devem estar clinicamente aptos para as actividades em altura. **ATENÇÃO**, estar suspenso e inerte num harnês pode provocar perturbações fisiológicas graves ou a morte.
- As instruções de utilização definidas nas notícias técnicas de cada equipamento associado a este produto devem ser respeitadas.
- As instruções de utilização devem ser fornecidas ao utilizador deste equipamento na língua do país de utilização.
- **Assegure-se** da legibilidade das marcações no produto.

Abater um produto

- **ATENÇÃO**, um evento excepcional pode conduzir ao abate de um produto após uma só utilização (tipo e intensidade de utilização, ambiente de utilização: ambientes agressivos, ambientes marinhos, arestas cortantes, temperaturas extremas, produtos químicos...).
- Um produto deve ser abatido quando:
 - Tem mais de 10 anos e é composto por plástico ou têxtil.
 - Foi sujeito a uma queda importante (ou esforço).
 - O resultado das verificações do produto não é satisfatório. Você tem uma dúvida sobre a sua fiabilidade.
 - Você não conhece a história completa de utilização.
- Quando a sua utilização está obsoleta (evolução legislativa, normativa, técnica ou incompatibilidade com outros equipamentos...).
- Destrua os produtos abatidos para evitar uma futura utilização.

Pictogramas:

A. Duração de vida: 10 anos - **B. Marcação** - **C. Temperaturas toleradas** - **D. Precauções de utilização** - **E. Limpeza** - **F. Secagem** - **G. Armazenamento/transporte** - **H. Manutenção** - **I. Modificações/reparações** (interditas fora das oficinas Petzl salvo peças sobresselentes) - **J. Questões/contacto**

Garantia 3 anos

Contra qualquer defeito de material ou fabrico. Estão excluídos: desgaste normal, oxidação, modificações ou retoques, mau armazenamento, má manutenção, negligências, utilizações para as quais este produto não está destinado.

Tracçabilidade e marcações

a. Organismo controlador do fabrico deste EPI - b. Organismo notificado interveniente para o exame CE de tipo - c. Tracçabilidade: datamatrix = referência do produto + número individual - d. Diametro - e. Número individual - f. Ano de fabrico - g. Dia de fabrico - h. Controlle ou nome do controlador - i. Incrementação - j. Normas - k. Leia atentamente a notícia técnica - l. Identificação do modelo - m. Reservado à utilização por uma só pessoa

От показаните техники може да използвате само тези, които не са зачеркнати и/ или маркирани с череп.

Прилагането на неправилни техники може доведе до тежък инцидент или фатален изход. В листовката са показани само някои случаи на неправилно използване. Осведомявайте се редовно за актуализирането на тези документи на страницата Petzl.com.

В случай на съмнение или неразбиране обърнете се към Petzl.

1. Предназначение

Лично предпазно средство (ЛПС). Не използвайте този продукт за подомно средство. - Временно осигурително устройство тип В (EN 795:2012 тип В). Това средство е предназначено за направата на точка на закрепване около конструкция. Това средство не е предпазно въже. Този продукт не трябва да се употребява извън неговите възможностите или в ситуация, за която не е предназначен.

Отговорност

ВНИМАНИЕ
Дейността, изискващи употребата на това средство, по принцип са опасни.
Вие носите отговорност за вашите действия, решения и за вашата безопасност.

Преди да започнете да употребявате това средство трябва:

- Да прочетете и разберете всички инструкции за употреба.
- Да научите специфичните за средството начини на употреба.
- Да се усъвършенствате в работа със средството, да познавате качествата и възможностите му.
- Да разберете и осъзнаете съществуващия риск.

Неспазването дори на едно от тези предупреждения може да доведе до тежки, дори смъртоносни травми.

Този продукт трябва да се използва или от компетентни и добре осведомени лица, или работещите с него трябва да бъде под непосредствен зрителен контрол на такова лице.
Вие носите отговорност за вашите действия, решения и за вашата безопасност и вие ще поемете последните. Ако не сте в състояние да поемете тази отговорност или не сте разбрали добре указанията за употреба, не използвайте това средство.

2. Номерация на елементите

(1) Лента (полиестер), (2) Точка за закачане (стомана), (3) Катарамата за регулиране (стомана), (4) Ластичната гайка.

3. Контрол, начин на проверка

Вашата безопасност зависи от състоянието на средствата. Petzl препоръчва задълбочена проверка от компетентно лице най-малко веднъж на всеки 12 месеца (в зависимост от действията в страната наредби и от начина и условията на употреба). Спазвайте указанията за проверка, посочени на www.petzl.com/pe. Запишете резултатите от проверката в паспорта на ЛПС: тип, модел, данни за производителя, сериен или индивидуален номер; датите на производство, покупка, първа употреба, следваща периодична проверка, дефекти, забележки, име и подпис на инспектора. Препоръчително е да се отбележи датата за следваща проверка на продукта.

Преди всяка употреба

Проверете състоянието на лентата и на шевовете. Внимавайте за късване, износване и повреди вследствие на употреба, топлина, химически вещества и др. Внимавайте за късани конци. Контролирайте катарамата за регулиране: проверявайте за пукнатини и деформации.

4. Съвместимост

Проверете съвместимостта на този продукт с останалите елементи от системата при вашия начин на приложение (съвместимост = правилно функциониране на елементите).

Елементите, които се използват с тази лента, трябва да отговарят на действащите стандарти в страната (например съединителите на EN 362).

5. Инсталиране на CONNEXION FAST

Следете дали карабинерът се натовазва по голямата ос. Когато осигурително устройство се използва като част от система срещу падане, ползвателят трябва да е снабден със средство, което да намали върховото динамично натоварване върху човека до стойност не по-голяма от 6 kN.

Конструкцията трябва да е с якост 12 kN. Потребителят не трябва да се намира под точката на закрепване на системата към конструкцията.

Внимание, ако има възел върху лентата, якостта ѝ ще бъде намалена.

6. Допълнителна информация

- Предвидете необходимите спасителни средства за извършване на незабавна акция в случай на проблем.
- Препоръчително е точката на закрепване на системата да се намира над ползвателя и да отговаря на изискванията на стандарт EN 795 (минимална якост 12 kN).

- Преди всяко инсталиране на една система с елементи срещу падане от височина трябва да се провери свободното пространство под ползвателя, за да не се удари в земята или в някое препятствие в случай на евентуално падане.
- Внимавайте точката за закрепване да бъде правилно позиционирана, за да се намали риска от падане, както и неговата височина.

- Предпазният колан срещу падане е единственото средство, което трябва да се използва за обезопасяване на тялото в една система с елементи срещу падане от височина.
- При употреба на няколко предпазни средства може да възникне рискова ситуация, ако правилното функциониране на дадено средство попречи на правилното функциониране на друго.
ВНИМАНИЕ: ОПАСНО! следете средствата да не се трият в абразивни материали или режещи елементи.

- За извършване на работа на височина е необходимо работещите да са в добро здравословно състояние. **ВНИМАНИЕ:** неподвижно, висещо положение в предпазния колан може да доведе до тежки физиологични нарушения или фатален изход.

- Спазвайте описаните в листовките инструкции за употреба, които са прикачени към всеки един продукт.
- Инструкциите за употреба трябва да бъдат предоставени на потребителите преведени на езика на страната, в която се използва средството.
- Проверете дали маркировката върху продукта е четлива.

Бракуване на продукта

ВНИМАНИЕ, някое извънредно събитие може да доведе до бракуване на даден продукт само след еднократно използване (в зависимост от вида и интензивността на употребата, средата, в която се ползва: агресивна среда, морска среда, остри ръбове, екстремни температури, химически вещества...). Един продукт трябва да се бракува, когато:

- Той е на повече от 10 години и е съставен от пластмасови или текстилни материали.
- Понесъл е значителен удар (или натоварване).
- Резултатът от проверката на продукта е незадоволителен. Съмнявате се в неговата надеждност.

- Нямате информация как е бил използван преди това.
- Той е морално остарял (поради промяна в законодателството, стандартите, методите на използване, несъвместимост с останалите средства...). Унищожете тези продукти, за да не се употребяват повече.

Пиктограми:

A. Срок на годност: 10 години - **B. Маркировка** - **C. Разрешена температура** - **D. Предупреждения при употреба** - **E. Почистване** - **F. Сушене** - **G. Съхранение/транспорт** - **H. Поддръжка** - **I. Модификации/ремонти** (забранени са извън сервизите на Petzl с изключение подмяна на резервни части) - **J. Въпроси/контакт**

Гаранция 3 години

Отнася се до всякакви дефекти в материалите или при производството. Гаранцията не важи при: нормално износване, оксидация, модификации или ремонти, лошо съхранение, лошо поддържане, употреба на продукта не по предназначение.

Контрол и маркировка

a. Организация, контролираща производството на това ЛПС - б. Организация, оторизирана за изпитание CE на типа - с. Контрол: основни данни = референтен номер на продукта + индивидуален номер - d. Диаметър - e. Индивидуален номер - f. Година на производство - g. Ден на производство - h. Име на инспектора - i. Инкрементация - j. Стандарти - k. Прочетете внимателно листовката с указания - l. Идентификация на модела - m. Продуктът да се използва само от едно лице

図に示された使用方法の中で、×印やドクロマークが付いていないものだけが認められています。

誤った方法や認められていない方法で使用すると、重度の傷害や死につながる場合があります。取扱説明書の中では、いくつかの例のみを掲載しています。最新の取扱説明書はウェブサイト(www.petzl.com)で参照できますので、定期的に確認してください。
疑問点や不明な点は(株)アルテリア (TEL 04-2968-3733)にご相談ください。

1.用途

本製品は個人保護用具 (PPE) です。この製品を、荷役運搬の目的で使用しないでください。
- Type B 仮設アンカー (EN 795:2012 type B)
本製品は、構造物にセットしてアンカーをつくるために使用します。ランヤードではありません。
本製品の限界を超えるような使用をしないでください。また、本来の用途以外での使用はしないでください。

責任

警告

この製品を使用する活動には、危険が伴います。ユーザー各自が自身の行為、判断、及び安全の確保についてその責任を負うこととします。

使用前に必ず:

- 取扱説明書をよく読み、理解してください
- この製品を正しく使用するための適切な指導を受けてください
- この製品の機能とその限界について理解してください
- この製品を使用する活動に伴う危険について理解してください

これらの注意事項を無視または軽視すると、重度の傷害や死につながる場合があります。

この製品は使用方法を熟知している責任能力のある人、あるいはそれらの人から目の届く範囲で直接指導を受けられる人のみ使用してください。

ユーザー各自が自身の行為、判断、及び安全の確保について責任を負い、またそれによって生じる結果についても責任を負うこととします。各自で責任がとれない場合や、その立場にない場合、また取扱説明の内容を理解できない場合は、この製品を使用しないでください。

2.各部の名称

(1) ウェビング (ポリエステル) (2) アタッチメントポイント (スチール) (3) 調節バックル (スチール) (4) リテイナ―

3.点検のポイント

器具の状態は、ユーザーの安全に大きく関係します。ベツルは、十分な知識を持つ適任者による詳細点検を、少なくとも12ヶ月ごとに行うことをお勧めします (国や地域における法規や、使用状態によっても変わります)。www.petzl.com/pppe で説明されている方法に従って点検してください。点検の結果を記録してください。点検記録に含める内容: 種類、モデル、製造者の連絡先、個別番号、製造日、購入日、初回使用時の日付、次回点検予定日、問題点、コメント、点検者の名前と署名。製品本体に次回点検日を記入することをお勧めします。

毎回、使用前に

ウェビング及び縫製の状態に問題がないことを確認してください。使用による、または熱や化学薬品との接触等による切れ目や摩耗、損傷がないことを確認してください。切れている縫製糸がないことを特に注意して確認してください。調節バックルの状態を点検してください。亀裂や変形がないことを確認してください。

4.適合性

この製品がシステムの中のその他の器具と併用できることを確認してください (併用できる = 相互の機能を妨げない)。アンカーストラップと併用する器具は、使用する国における最新の規格に適合していなければなりません (例: ヨーロッパにおけるコネクターの規格 EN 362)。

5.CONNEXION FAST のセット

カラビナの縦軸に荷重がかかっていることを確認してください。
フォールアレストシステムの一部としてアンカーを使用する場合は、墜落が止められた時にユーザーにかかる衝撃荷重を 6 kN 以下に抑えるための手段を講じる必要があります。
構造物には 12 kN 以上の強度が必要です。スリングが構造物にセットされている位置よりも上には行かないでください。
警告: スリングに結び目をつくると強度が低下します。

6.補足情報

- ユーザーは、この製品の使用中に問題が生じた際にすみやかに対処できるよう、レスキュープランとそれに必要となる装備をあらかじめ用意しておく必要があります。
- システム用のアンカーは、ユーザーの体より上にとるようになってください。アンカーは、最低でも 12 kN の強度を持ち、EN 795 の要求事項を満たしていなければなりません。
- フォールアレストシステムでは、墜落した際に地面や障害物に衝突することがないよう、毎回使用前に十分なクリアランスがユーザーの下に確保されていることを確認する必要があります。
- 墜落距離を短くし、危険を少なくするため、アンカーが適切な位置に設置されていることを確認してください。
- フォールアレストシステムで身体のサポートに使用できるのは、フォールアレストハーネスのみです。
- 複数の器具を同時に使用する場合、1 つの器具の安全性が、別の器具の使用によって損なわれることがあります。
- 警告、危険: 製品がざらざらした箇所や尖った箇所でごすれないように注意してください。

- ユーザーは、高所での活動が行える良好な健康状態にあることが必要です。警告: ハーネスを着用して動きの取れない状態のまま吊り下げられると、重度の傷害や死に至る危険性があります。
- 併用するすべての用具の取扱説明書をよく読み、理解してください。

- 取扱説明書は、製品と一緒にユーザーの手に届かなければなりません。また、取扱説明書は製品が使用される国の言語に訳されていないければなりません。

- 製品に記されたマーキングが読めなくならないように注意してください。

廃棄基準

警告: 極めて異例な状況においては、1 回の使用で損傷が生じ、その後使用不可能になる場合があります (劣悪な使用環境、海に近い環境での使用、鋭利な角との接触、極端な高/低温下での使用や保管、化学薬品との接触等)。

以下のいずれかに該当する製品は以後使用しないでください:
- プラスチック製品または繊維製品で、製造日から10年以上経過した。

- 大きな墜落を止めた、あるいは非常に大きな荷重がかかった。
- 点検において使用不可と判断された。製品の状態に疑問がある。

- 完全な使用履歴が分からない。
- 該当する規格や法律の変更、新しい技術の発達、また新しい製品との併用に適さない等の理由で、使用には適さないと判断された。

このような製品は、以後使用されることを避けるため廃棄してください。

アイコン:

A. 耐用年数: 10年 - **B. マーキング** - **C. 使用温度** - **D. 使用上の注意** - **E. クリーニング** - **F. 乾燥** - **G. 保管 / 持ち運び** - **H. メンテナンス** - **I. 改造 / 修理** (パーツの交換を除き、ベツルの施設外での製品の改造および修理を禁じます) - **J. 問い合わせ**

3 年保証

原材料及び製造過程における全ての欠陥に対して適用されます。以下の場合は保証の対象外とします: 通常の磨耗や傷、酸化、改造や改変、不適切な保管方法、メンテナンスの不足、事故または過失による損傷、不適切または誤った使用方法による故障。

トレーサビリティ&マーキング

a. この個人保護用具の製造を監査する公認機関 - b. CE適合評価試験公認機関 - c. トレーサビリティ: データマトリクスコード = 製品番号 + 個別番号 - d. 直径 - e. 個別番号 - f. 製造年 - g. 製造日 - h. 検査担当 - i. 識別番号 - j. 規格 - k. 取扱説明書をよく読んでください - l. モデル名 - m. 1 人での使用しかできません

X 표시나 해골 밑에 두 개의 뼈(죽음의 상징)가 나타나 있지 않는 그림의 기술만을 허용한다. 검증되지 않은 기술을 사용하면 심각한 부상이나 사망을 초래할 수 있다. 사용 설명서에는 몇 가지만이 설명되어 있다. 이 문서의 최신 버전은 Petzl.com 웹사이트를 정기적으로 방문하여 확인한다. 이 문서를 이해하는데 어려운 점이나 의문점이 있으면 (주)안나루르노로 연락한다.

1. 적용 분야

개인 보호 장비 (PPE), 운반을 위해 본 장비를 사용하지 않는다. - B 유형 임시 확보 장비 (EN 795:2012 B 유형). 본 장비는 지지부분 주변의 확보물을 만드는 용도로 제작되었다. 랜야드가 아님을 의미한다. 본 제품은 자체 강도 이상으로 힘을 가해서는 절대 안되며 제작 용도 이외의 다른 목적으로 사용되어서는 안된다.

책임

주의사항
이 장비의 사용과 관련된 활동은 위험성이 내재되어 있다. 자신의 행동이나 결정, 그리고 안전에 대한 책임은 사용자에게 있다.

이 장비를 사용하기 전에, 반드시 알아야 할 사항:
- 사용에 관한 모든 설명서를 읽고 이해하기.
- 장비의 적합한 사용을 위한 구체적인 훈련받기.
- 장비의 사용법과 사용 한도에 대해 숙지하고 친숙해지기.
- 관련된 위험을 이해하고 숙지하기.

이런 경고를 유념하지 않으면 심각한 부상이나 사망을 초래할 수 있다.

이 장비는 전문가와 책임질 수 있는 사람만이 사용할 수 있고, 전문가의 직접적이고 눈으로 볼 수 있는 통솔 아래 사용되어야 한다. 행동이나 결정, 그리고 안전에 대한 책임은 사용자에게 있으며 결과물에 대해 예측할 수 있어야 한다. 모든 위험을 책임질 능력이 없거나 그런 위치에 있지 않다면, 그리고 사용설명서를 충분히 이해하지 못했다면 본 장비를 사용하지 않는다.

2. 부분명칭

(1) 웨빙(폴리에스터), (2) 연결 지점(스틸), (3) 조절 버클(스틸), (4) 탄력 밴드.

3. 검사 및 확인사항

사용자의 안전을 위해 장비의 온전한 상태가 중요하다. 폐출은 적어도 일년에 한 번 이상 전문가의 세부 검사를 받을 것을 권장한다 (사용 국가의 현재 규정과 사용자의사용 환경에 따를 것). 폐출의 웹사이트 www.petzl.com/ppe 에 기록된 절차를 따른다. PPE 장비 서식에 유형, 모델, 제조자 정보, 일련번호 또는 개별 번호, 제조일, 구매일, 최초 사용일, 검사 내용, 문제점, 검사관의 이름 및 서명 등의 PPE 검사 결과를 기록한다. 제품에 다음 검사 일자를 기록해둘 것을 권장한다.

매번 사용 전에

웨빙 및 안전 박음질의 상태를 확인한다. 절단, 마모, 사용에 따른 손상이나 열이나 화학제품 등으로 인한 손상된 부분이 있는지 확인한다. 특히, 박음질된 실이 끊기거나 절단된 부분이 있는지 유심히 관찰한다. 조절 버클 검사: 크랙이나 변형된 부분이 없는지 확인한다.

4. 호환성

본 제품이 사용시 다른 장비와 호환 되는지 확인한다 (호환이 된다 = 순기능적 상호작용). 확보 스트랩과 함께 사용하는 장비는 사용 국가의 현 기준에 부합되어야만 한다(예, EN 362 카라비너).

5. CONNEXION FAST 설치

카라비너의 중심축에 하중이 실리는지 확인한다. 확보 장비를 추락 제동 시스템의 일부로 사용하는 경우, 사용자는 추락이 제동되었을 때 사용자에게 전달될 수 있는 충격력을 제한하기 위한 수단을 장착해야한다 (최대 6 kN 까지).

구조물은 12 kN을 지탱할 수 있어야만 한다. 사용자는 슬링이 지지 구조물에 확보된 지점 위로 올라가서는 안된다. 경고: 슬링의 매듭을 만드는 것은 강도를 저하시킨다.

6. 추가 정보

- 장비 사용 도중에 우연히 부딪치게 될 위기에 대비하여, 반드시 신속하게 이행할 수 있는 구조 계획과 방법을 가지고 있어야 한다.
- 장치의 확보 지점은 사용자 위치보다 위에 설치되어야 하고, 반드시 EN 795 규정의 요건을 충족해야 한다 (최소강도 12 kN).
- 추락 제동 시스템에서, 매번 사용 전 지면에 충돌하거나 추락 시 방해물을 피하기 위해 사용자 아래로 필요한 이격거리를 확인하는 것은 필수이다.
- 위험 및 추락 높이를 제한하기 위해 확보지점이 정확히 위치하고 있는지 확인한다.
- 추락 제동 안전벨트는 추락 제동 시스템에서 사용자의 신체를 지탱하는 장비로만 사용된다.
- 여러 개의 장비를 함께 사용할 때, 한 가지 장비의 안전 성능이 다른 장비의 작동과 연관되어 있다면 위험한 상황을 불러올 수 있다.
- 위험경고, 장비가 거친, 날카로운 표면에 마찰되지 않도록 주의한다.
- 사용자는 고소 활동시 신체적 문제가 없어야 한다. 경고: 안전대에서 자력으로 행동할 수 없는 상태로 매달리는 것은 심각한 부상이나 사망을 초래할 수 있다.
- 이 제품과 함께 사용되는 각 장비의 사용 설명서에 반드시 따른다.
- 사용설명서는 장비가 사용되는 나라의 언어로 제공된다.
- 제품의 마킹은 알아볼 수 있는 상태여야 한다.
장비 폐기 시점
경고: 제품의 수명은 제품의 형태, 사용 강도 및 사용 환경에 따라 단 한번의 사용으로도 줄어들 수도 있다 (거친

환경, 고습 환경, 날카로운 모서리, 극한의 기온, 화학 제품 등). 다음과 같은 상태에서는 제품 사용을 중단한다.
- 플라스틱이나 섬유 재질의 장비가 최소 10 년 사용되었을 경우.
- 심한 추락이나 하중을 받은 적이 있는 경우.
- 검사에 통과하지 못한 경우. 장비의 보존상태가 의심되는 경우.
- 장비에 대한 기록을 전혀 모를 경우.
- 적용 규정, 기준, 기술의 변화 또는 다른 장비와 호환되지 않는 경우 등.
이러한 장비가 다시 사용되는 일이 없도록 폐기할 것.

제품 참조:

A. 수명; 10 년 - B. 마킹 - C. 허용 온도 - D. 사용 주의사항 - E. 세탁 - F. 건조 - G. 보관/운반 - H. 제품 관리 - I. 수리/수선 (페출 시설 외부에서는 부품 교체를 제외한 수리 금지) - J. 문의사항/연락

3년간 보증

원자재 또는 제조상의 결함에 대해 3년간의 보증기간을 갖는다. 제외: 일반적인 마모 및 찌김, 산화, 제품 변형 및 건조, 부적절한 보관, 올바르게 않은 유지 관리, 사용상 부주의, 제작 용도 이외의 사용 등.

추적 가능성과 제품 부호

a. 본 PPE 장비 제조 인증 기관 - b. CE 유형 시험 수행 기관 - c. 추적 가능성: 데이터 매트릭스 = 제품 코드 + 개별 번호 - d. 직경 - e. 일련 번호 - f. 제조 년도 - g. 제조일자 - h. 제품 검사자 이름 - i. 제품일련번호 - j. 기준 - k. 사용 설명서를 주의깊게 읽기 - l. 모델 번호 - m. 한사람만 사용할 것

CN

只有图中没有被划掉和/或没有被标记骷髅符号的技术被授权。未授权的技术可能会导致严重受伤甚至死亡。说明中仅仅展示了少部份可使用的方式。定期查阅Petzl.com网页以找寻最新版本的使用指南。如果你有任何疑问或对于理解这些文件有困难的话，请联系Petzl。

1.应用范围

个人保护装备 (PPE) 。不要使用此个人保护装备悬挂设备。 - B类临时确定点(EN 795:2012 type B) 。该设备是用于在支撑物附近制作保护点，但并非挽锁。该产品使用时不可超出其负荷限制，也不可用于设计之外的用途。

责任

警告
凡涉及使用此装备的活动都具有一定危险性。您应对个人的行动，决定和安全负责。在使用此装备前，您必须：
- 阅读并理解全部使用指南。
- 针对其正确使用方法进行特定训练。
- 熟悉产品的性能及使用限制。
- 理解并接受所涉及到的危险。

上述警告一旦忽视将有可能造成严重伤害甚至死亡。
该产品必须由有能力且负责任的人来使用，或在有能力且负责任的人直接或目视监督下使用。您应对个人的行动，决定和安全负责并承担后果。如果您不能对该责任负责或无法完全理解此说明，那么不要使用此装备。

2.部件名称

(1) 扁带(聚酯)，(2) 连接点(钢)，(3) 调节卡扣(钢)，(4) 弹性携带扣。

3.检测，检查要点

您的安全与您装备的状态有着密不可分的关系。Petzl建议每12个月由一个有资质的人进行细致检查(根据您所在国的要求和 Usage 状况)。请根据 www.petzl.com/ppe 所描述的过程进行检查。在您的PPE检查表格中记录：类型、型号、制造商信息、序列号或独立编码、日期：生产、购买、第一次使用、下一次检查问题、评论、检查者姓名和签名。建议对您的产品写明下一次检查的日期。

每次使用前
检查扁带的状态，包括安全缝线部份。检查扁带是否存在因使用，暴露于高温和与化学品接触过而导致的割痕，磨损和损坏等状况，尤其要仔细检查是否存在线头。
检查调节卡扣：仔细检查扁带，确保无任何断裂或变形的痕迹。

4.兼容性

验证该产品在工作时与其他组件的兼容性(兼容性=良好的功能交互)。与安全带配合使用的设备必须符合您所在国家的现行标准(如，EN 362锁扣标准)。

5.CONNEXION FAST的安装

确保主锁始终在主轴受力方向。当保护点作为防坠落系统的一部份时，使用者必须使用能减小冲击力的方法，当坠落发生时，作用于使用者的最大冲击力不得超过6kN。整个结构必须承受住12kN的冲击。当该扁带连接于支撑支架作为固定点时，使用者的位置不得高于该固定点。
警告：绳结会降低扁带的强度。

6.补充信息

- 您必须制定一个救援方案并且能够快速实施以便使用该装备遭遇困难时使用。
- 系统的固定点应该置于用者之上的位置，而且应符合EN 795标准(最小拉力为12kN)。
- 在一个防坠落系统中，在每次使用前有必要检查在使用者下方是否留有足够的净空距离，从而避免在坠落时与地面或障碍物发生任何碰撞。
- 确保固定点位于正确的位置，从而减少坠落的危险同时缩短坠落高度。
- 防坠落安全带是防坠落系统中唯一可用来支撑身体的装备。
- 当多个装备组合在一起使用时，一件装备的安全功能可能会影响另一件装备的安全功能从而导致危险情况出现。

- 危险警告，防止该产品与粗糙面或尖锐物直接摩擦。
- 使用者的身体条件必须适合高空作业。警告：过长时间悬挂于安全带上可能导致严重的受伤甚至死亡。
- 任何装备在与此装备一同使用时，必须严格遵守其使用说明。
- 使用指南必须以产品使用国家的语言提供给使用者。
- 确保产品上的标记清晰可见。

何时需要淘汰您的装备

注意：一次意外事故可能导致产品在首次使用后即被淘汰，这取决于使用类型，使用强度及使用环境(严酷的环境、海洋环境、尖锐边缘、极端温度、化学产品等)。产品在经历以下情况后必须淘汰：
- 塑料或纺织产品自生产之日起已超过10年。
- 经历过严重冲击(或负荷)。
- 无法通过产品检测。您对其安全性产生怀疑。
- 您不清楚该产品的坠落使用历史。
- 因为法律，标准，技术或与其它装备不兼容等问题而不得不淘汰。
销毁这些产品以防将来误用。

图标：
A.寿命；10年 - B.标志 - C.使用温度范围 - D.使用注意 - E.清洁 - F.干燥 - G.储存/运输 - H.维护 - I.改装/修理(不能在Petzl以外的地方修理，除了更换零件) - J.问题/联络

3年质保

针对材料或生产上的缺陷。例外：正常的磨损、撕裂、氧化、自行改装或改良、不正确存放和维护、使用疏忽或用于非产品设计之用途。

追踪性及标示

a. 颁发此PPE产品生产许可的机构 - b. 进行CE测试的机构 - c. 追踪：信息 = 型号 + 序列号 - d. 直径 - e. 序列号 - f. 生产年份 - g. 生产日期 - h. 控制或检查员名称 - i. 增量 - j. 标准 - k. 认真阅读使用说明 - l. 型号 - m. 只用于单人使用

เฉพาะข้อมูลทางเทคนิคที่แสดงไว้ในภาพอธิบายที่ไม่มีเครื่องหมายภาคผนวกหรือ ไม่ได้แสดงเครื่องหมายขึ้นครยเท่านั้น ที่รับรองมาตรฐานการใช้งาน

การใช้งานตามวิธีที่นอกเหนือจากข้อแนะนำ อาจมีผลให้เกิดการบาดเจ็บสาหัส หรือถึงแก่ชีวิต มีข้อแนะนำบางส่วนเท่านั้นที่ระบุไว้ในคู่มือการใช้งาน ตรวจสอบ เว็บไซต์ Petzl.com เพื่อหาข้อมูลล่าสุดของอุปกรณ์

ติดต่อ Petzl หรือตัวแทนจำหน่ายที่มีชื่อเสียง หรือไม่เข้าใจข้อความในคู่มือนี้

1. ส่วนที่เกี่ยวข้องกัน

อุปกรณ์นี้เป็นอุปกรณ์ป้องกันภัยส่วนบุคคล (PPE)

ห้ามใช้อุปกรณ์ PPE นี้ร่วมกับอุปกรณ์ลำเลียงหรือขนย้าย

- Type B อุปกรณ์สำหรับทำจุดผูกยึดชั่วคราว (EN 795:2012 type B)

อุปกรณ์นี้ผลิตมาเพื่อใช้ทำจุดผูกยึดบนเสาไม้ยืน มันไม่ใช่เชือกสั้นลดแรงกระชาก อุปกรณ์นี้จะคงไม่รับน้ำหนักเกินกว่าที่ระบุไว้, หรือไม่นำไปใช้ในวัตถุประสงค์อย่างอื่นนอกเหนือจากที่ได้ออกออกแบบมา

ความรับผิดชอบ

คำเตือน

กิจกรรมที่เกี่ยวข้องกับอุปกรณ์นี้ เป็นสิ่งที่เป็อันตราย

ผู้ช้จะต้องมีความรับผิดชอบต่อการกระทำ, การตัดสินใจ, และความปลอดภัย

ก่อนการใช้อุปกรณ์นี้, จะต้อง:

- อ่านและทำความเข้าใจคู่มือการใช้งาน

- การฝึกฝนโดยเฉพาะเพื่อการใช้งานที่ถูกต้อง

- ทำความคุ้นเคยกับความสามารถและข้อจำกัดในการใช้งานของมัน

- เข้าใจและยอมรับความเสี่ยงที่เกี่ยวข้อง

การขาดความระมัดระวังและละเลยต่อข้อมูลนี้ อาจมีผลให้เกิดการบาดเจ็บหรืออาจถึงแก่ชีวิต

อุปกรณ์นี้จะต้องถูกใช้งานโดยผู้ที่มีความสามารถเพียงพอและมีควมรับผิดชอบ, หรือใช้ในสถานที่ที่อยู่ในความรับผิดชอบโดยตรงหรือควบคุมได้โดยผู้เชี่ยวชาญ เป็นความรับผิดชอบของผู้ใช้งานคือวิธีการใช้, การตัดสินใจ, ความปลอดภัย และยอมรับในผลที่เกิดขึ้นจากวิธีการนั้น ในกรณีใช้อุปกรณ์นี้, ถ้าคุณไม่สามารถ หรือไม่อยู่ในสภาวะที่จะรับผิดชอบต่อความเสี่ยงที่จะเกิดขึ้น, หรือไม่เข้าใจข้อความในคู่มือการใช้งาน

2. ชื่อของส่วนประกอบ

(1) สายรัดบน (โพลีเอสเตอร์), (2) จุดเชื่อมต่อ(เหล็ก), (3) หัวเข็มขัดสำหรับปรับขนาด (เหล็ก), (4) แถบยางยึดเก็บสายรัด

3. การตรวจสอบ, จุดตรวจสอบ

ความปลอดภัยของคุณขึ้นอยู่กับความสมบูรณ์ของอุปกรณ์ของคุณ

Petzl แนะนำให้ตรวจเช็ครายละเอียดของอุปกรณ์โดยผู้เชี่ยวชาญ อย่างน้อยทุก 12 เดือน (ขึ้นอยู่กับข้อกำหนดกฎหมายของประเทศ, และสภาพการใช้งาน) ทำตามขั้นตอนที่แสดงไว้ที่ www.petzl.com/ppc บันทึกผลการตรวจเช็ค PPE ลงในแบบฟอร์มการตรวจเช็ค: ชนิด, ชื่อรุ่น, ข้อมูลของโรงงานผู้ผลิต, หมายเลขลำดับการผลิต หรือหมายเลขกำกับอุปกรณ์, วันที่: ของการผลิต, วันที่สั่งซื้อ, วันที่ใช้งานครั้งแรก, กำหนดการตรวจเช็คครั้งต่อไป, ปัญหาที่พบ, ความคิดเห็น, ชื่อของผู้ตรวจเช็คพร้อมลายเซ็น และนำให้เขียนวันที่ตรวจเช็คครั้งต่อไปบนอุปกรณ์ ก่อนการใช้งานแต่ละครั้ง

ตรวจดูร่องรอยสึกหรองของสติง และที่รอยเย็บ ตรวจดูร่องรอยตัดขาด, ขรุขระ, การเสียหายจากการใช้งาน, จากความร้อน, และการถูกสัมผัสกับสารเคมี โดยเฉพาะอย่างยิ่งการตรวจดูรอยตัดขาดของสายตาย ตรวจเช็คหัวเข็มขัดปรับขนาด: โดยเฉพาะอย่างยิ่งต้องแน่ใจว่า ไม่มีรอยแตกร้าว หรือผิดรูปทรง

4. ความเข้ากันได้

ตรวจเช็คว่าคุณอุปกรณ์นี้ สามารถใช้งานเข้ากันได้กับอุปกรณ์อื่นในระบบ (เข้ากันได้ = ใช้งานควบกันได้โดยไม่ลดขีด)

อุปกรณ์ที่นำมาใช้งานร่วมกับสายรัดสำหรับทำจุดผูกยึดนี้ จะต้องสอดคล้องกับข้อกำหนดมาตรฐานที่ไ้บังคับใช้ในแต่ละประเทศ (เช่น EN 362 เป็นมาตรฐานเกี่ยวกับตัวเชื่อมต่อ)

5. การติดตั้ง CONNEXION FAST

ตรวจเช็คว่าหัวล็อกเชื่อมต่องรับน้ำหนักที่คำนวณหลักของมันเสมอ

เมื่อใช้อุปกรณ์ทำจุดผูกยึดเป็นส่วนประกอบในระบบขึ้นยังการตก, ผู้ใช้งานจะต้องคำนึงถึงข้อจำกัดของแรงกระชาก, ซึ่งจะส่งผลต่อผู้ใช้งานเมื่อเกิดภาวะขึ้นยังการตก, โดยมีค่าของความทนทานสูงสุดที่ 6 kN

โครงสร้างจะต้องทนต่อแรงได้ที่ 12 kN

ผู้ใช้งานไม่ควรเป็นขึ้นสูงกว่าคานหมุนที่ได้ใช้สายรัดทำจุดผูกยึดไว้กับเสาไม้ยืน

คำเตือน การผูกปมที่สติงจะทำให้ความแข็งแรงของมันลดลง

6. ข้อมูลเพิ่มเติม

- คุณจะต้องมีแผนการกู้ภัยและวิธีการทำได้อย่างรวดเร็วในกรณีที่ประสบความยุ่งยากขึ้นในขณะที่ใช้อุปกรณ์นี้

- จุดผูกยึดในระบบ จะต้องอยู่เหนือตำแหน่งของผู้ใช้งาน ตามข้อกำหนดของมาตรฐาน EN 795 (ความแข็งแรงของจุดผูกยึดต้องไม่น้อยกว่า 12 kN)

- ในระบบขึ้นยังการตก, เป็นสิ่งสำคัญที่จะต้องตรวจเช็คพื้นที่ว่างด้านใต้ของผู้ใช้งานก่อนการใช้งานทุกครั้ง, เพื่อหลีกเลี่ยงการหล่นไปกระแทกกับพื้นหรือสิ่งกีดขวางในกรณีที่มีการตกเกิดขึ้น

- ต้องแน่ใจว่า จุดผูกยึดอยู่ในตำแหน่งที่ถูกต้อง, เพื่อลดความเสี่ยง และความสูงของการตก

- สายรัดนิรภัยเป็นเพียงอุปกรณ์ที่ช่วยพยุงร่างกาย ในระบบขึ้นยังการตกเท่านั้น

- เมื่อใช้อุปกรณ์หลายชนิดรวมกัน, อาจเกิดผลรวมต่อความปลอดภัยในกรณีที่ใช้อุปกรณ์ชนิดหนึ่งที่ถูกลดประสิทธิภาพลงเลยส่วนประกอบเพื่อความปลอดภัยของอุปกรณ์ชนิดอื่น

- คำเตือน อันตราย, หลีกเลี่ยงการถูกสัมผัสกับสิ่งของมีคม หรือวัตถุที่สามารถกักร่อนได้

- ผู้ใช้งานต้องมีสภาพร่างกายแข็งแรง เหมาะกับกิจกรรมในที่สูง คำเตือน: การห้อยตัวอยู่ในสายรัดสะโพกเป็นเวลานานอาจมีผลทำให้เกิดการบาดเจ็บสาหัส หรืออาจถึงแก่ชีวิต

- คู่มือการใช้งานของอุปกรณ์แต่ละชนิดที่ใช้เชื่อมต่อกับอุปกรณ์นี้ต้องปฏิบัติตามอย่างเคร่งครัด

- อุปกรณ์ ถูกส่งไปจำหน่ายยังนอกอาณาเขตของประเทศผู้เป็นแหล่งผลิต ตัวแทนจำหน่ายจะต้องจัดทำคู่มือการใช้งานในภาษาท้องถิ่นของประเทศที่อุปกรณ์นี้ถูกนำไปใช้งาน

- แน่ใจว่าป้ายเครื่องหมายที่ติดบนอุปกรณ์สามารถอ่านได้ชัดเจน

คู่มือหลักการใช้อุปกรณ์เมื่อไร

ขอควรระวัง: ในกิจกรรมที่มีการใช้อุปกรณ์เราอาจทำให้อุปกรณ์ต้องถูกเลิกใช้แม้หลังจากการใช้งานเพียงครั้งเดียว, ทั้งนี้ ขึ้นอยู่กับชนิดของการใช้งานและสภาพแวดล้อม (สภาพที่แข็งหยาบ, ฝุ่นที่ก่อมลพิษ, สิ่งของมีคม, สภาพอากาศที่รุนแรง, สารเคมี...)

อุปกรณ์จะคงเลิกใช้ เมื่อ:

- มีอายุเกินกว่า 10 ปี สำหรับผลิตภัณฑ์ พลาสติก หรือสิ่งของ

- ใต้ผลของการตกกระชากอย่างรุนแรง (นำขีดจำกัด)

- เมื่อไม่ผ่านการตรวจเช็คสภาพ เมื่อมีข้อสงสัยหรือไม่แน่ใจ

- เมื่อไม่ทราบถึงประวัติการใช้งานมาก่อน

- เมื่อตกบน ลู่วิ่ง จากการเปลี่ยนกฎเกณฑ์, มาตรฐาน, เทคนิค หรือ ความเข้ากันไม่ได้กับอุปกรณ์อื่น ๆ

ทำลายอุปกรณ์เพื่อหลีกเลี่ยงการนำกลับมาใช้อีก

สัญลักษณ์:

A. อายุการใช้งาน: 10 ปี - B. เครื่องหมาย - C. สภาพภูมิอากาศ ที่สามารถใช้งานได้ -

D. ขอควรระวังการใช้งาน - E. การทำความสะอาด - F. ทำใ้แห้ง - G. การเก็บรักษา/

การขนส่ง - H. การบำรุงรักษา - I. การดัดแปลงเพิ่มเติมการซ่อมแซม (ไม่อนุญาตให้

ทำภายนอกโรงงานของ Petzl, ยกเว้นส่วนที่สามารถใช้ทดแทนได้) - J. ถ้ามามติดต่อ

อุปกรณ์มีการรับประกันเป็นเวลา 3 ปี

เกี่ยวกับวัตถุดิบหรือความบกพร่องจากการผลิต ข้อยกเว้นจากการรับประกัน: การชำรุดบกพร่องจากการใช้งานตามปกติ, ปฏิกริยาจากสารเคมี, การปรับปรุงแก้ไข, ดัดแปลง, การเก็บรักษาไม่ถูกวิธี, ความเสียหายจากอุบัติเหตุ, ความปรมาทลืนเลอ, การนำไปใช้งานที่นอกเหนือจากที่อุปกรณ์ได้ออกออกแบบไว้

เครื่องหมายและข้อมูล

a. หัวข้อสำคัญของความคุ้มครองการผลิตของอุปกรณ์ PPE นี้ - b. ชื่อเฉพาะที่บอกถึงการผลิตของยานมาตรฐาน CE - c. การสืบมาตรฐาน: ข้อมูลแหล่งกำเนิด = หมายเลขรุ่น, + หมายเลขลำดับรุ่น - d. ขนาด - e. หมายเลขลำดับ - f. ปีที่ผลิต - g. วันที่ผลิต - h. ผู้ควบคุม หรือชื่อของผู้ตรวจเช็ค - i. ข้อมูลเพิ่มเติม - j. มาตรฐาน - k. อันข้อมูลการใช้งานโดยละเอียด - l. ชื่อระบุรุ่น - m. ใช้สำหรับผู้ใช้งานหนักแทนที่