



Спортивный инвентарь для защиты (СИЗ)
от падения с высоты. Обвязки

ОБВЯЗКИ

(арт. guru01-01 Грудная обвязка GURU для спортивного туризма; арт. guru01-02 Поясная беседка GURU для спортивного туризма; арт. guru01-03/V2 Грудная обвязка GURU Master V2; арт. guru01-04/V2 Поясная беседка GURU Master V2; арт. guru01-05/1/2/3/4/5 Грудная обвязка GURU Бабочка нерегулируемая, размер 1/2/3/4/5; арт. guru01-06/1/2/3/4/5 Грудная обвязка GURU Бабочка Эксперт нерегулируемая, размер 1/2/3/4/5)

1. ПРИМЕНЕНИЕ

Спортивный инвентарь для защиты от падения с высоты (далее СИЗ от падения с высоты) - обвязки классов С (нижние обвязки «беседки» рис. 1) и D (верхние обвязки «грудные» рис. 2) - являются компонентами систем обеспечения безопасности при прохождении дистанций во время занятий спортивным туризмом. Обхватывают тело пользователя с целью позиционирования и/или удержания пользователя при падении и после остановки падения.

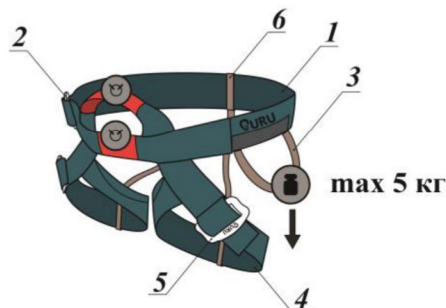


Рисунок 1. Внешний вид. Обвязка класса С:

1. Поясной обхват; 2. Элемент регулировки поясного обхвата; 3. Накопитель для переноски снаряжения; 4. Ножной обхват; 5. Элемент регулировки ножного обхвата; 6. Вспомогательная поддержка ножных обхватов.

Красным цветом обозначены силовые элементы крепления обвязки

ОПИСАНИЕ

Обвязки изготовлены из текстильных материалов (ленты), содержат элементы регулировки, комфорта, а также силовые элементы крепления. Изделия при помощи элементов регулировки обхватывают тело пользователя и не допускают выпадения из них. Предназначены для эксплуатации при температурах от -30°C до +50°C. Изделие не

Изготовитель: ООО «ГУРУ СПОРТ»; 109144, город Москва, проезд Батайский, дом 51

должно подвергаться нагрузкам, превышающим предел его прочности, и использоваться в ситуациях, для которых они не предназначены.

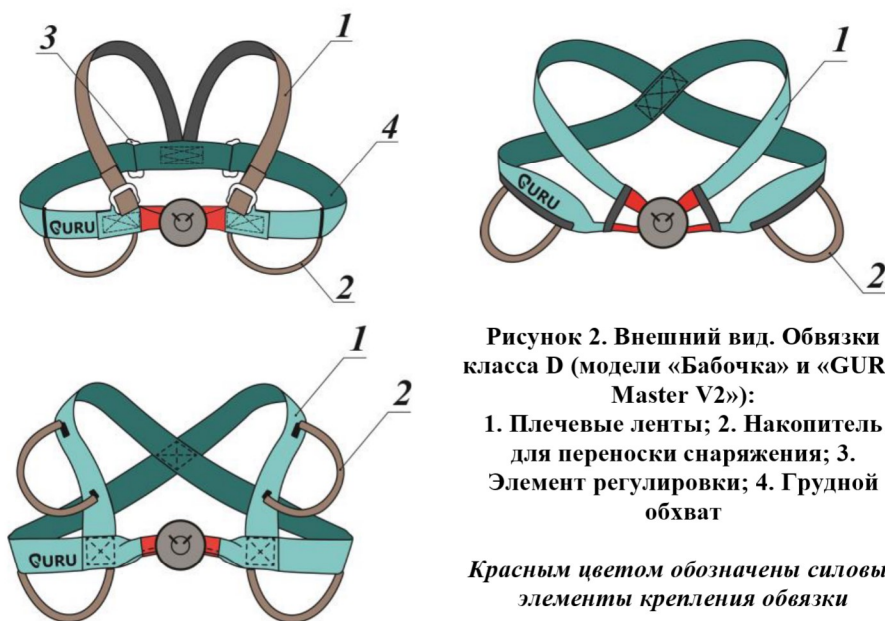


Рисунок 2. Внешний вид. Обвязки класса D (модели «Бабочка» и «GURU Master V2»):

1. Плечевые ленты; 2. Накопитель для переноски снаряжения; 3. Элемент регулировки; 4. Грудной обхват

Красным цветом обозначены силовые элементы крепления обвязки

2. ИСПОЛЬЗОВАНИЕ

Обвязки должны использоваться в соответствии с эксплуатационной документацией, правилами безопасности, а также правилами той области деятельности, для которой они предназначены. При использовании изделий все компоненты системы должны быть совместимы друг с другом. Применение несовместимых компонентов может привести к непроизвольному рассоединению, разрушению или нарушению корректного функционирования систем обеспечения безопасности.

Компонент: часть системы обеспечения безопасности, которую поставляет изготовитель в готовом для продажи виде в упаковке, с соответствующей маркировкой и эксплуатационной документацией. (Примеры компонентов: карабин, обвязка, зажим и т.д.)

Перед использованием для оценки корректности регулировки и расположения обвязки на пользователе произведите пробное зависание в безопасной зоне и на небольшой высоте с возможностью быстрого возвращения в опорное пространство. Обвязки предназначены для эксплуатации пользователями массой до **100 кг**.

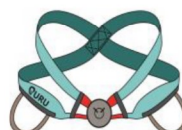
Рисунок 3. Совместимость обвязок классов С и D



или



или



+



преграды и подключения страховочных веревок в скользящую часть силовых лент верхней обвязки).

Эксплуатация

Для правильного надевания обвязки необходимо выполнить следующую последовательность действий:

Внимание! В элементах регулировки всегда просовывайте ленту «обратным ходом» так, чтобы длина выходящей из пряжки ленты составляла не менее 5 см, как показано на рисунке 4. Игнорирование данного требования опасно для жизни и здоровья!

Любые компоненты систем разрешено присоединять только к силовым элементам крепления обвязки, данные элементы схематично отмечены красным цветом на рисунках 2 и 3. Присоединение к другим элементам обвязки категорически запрещено (за исключением случаев организации страховки при преодолении водной

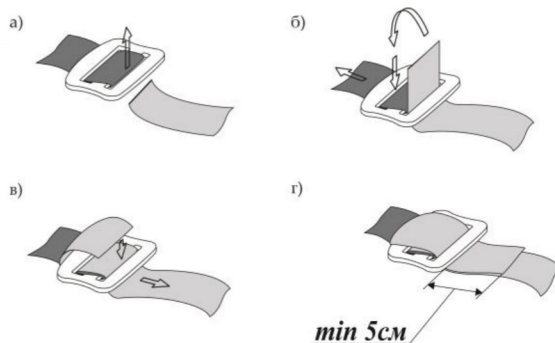


Рисунок 4. Расположение ленты в элементе регулировки

- убедитесь, что в карманах нет предметов, которые могут мешать надеванию обвязки и последующему ее использованию;

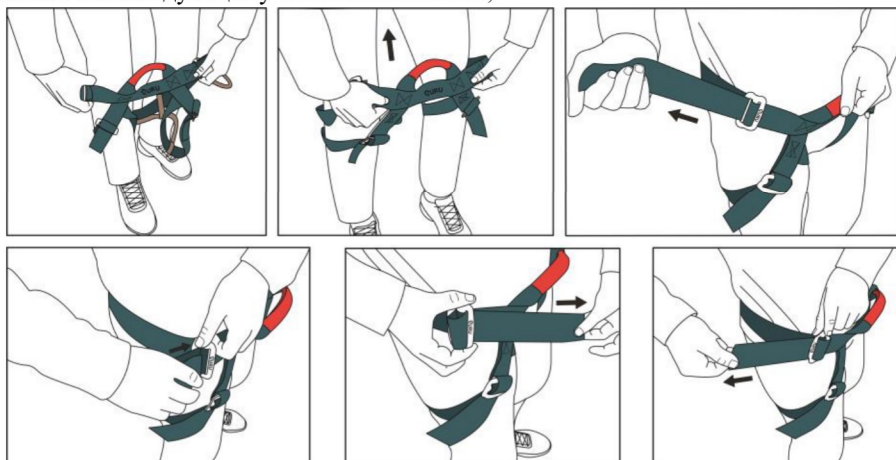


Рисунок 5. Надевание нижней обвязки Класса С

- возьмите обвязку и встряхните ее, после чего расправьте перекрученные элементы;
- наденьте обвязку и отрегулируйте ее положение при помощи элементов регулировки. Силовые элементы крепления обвязки должны располагаться спереди по центру либо (для верхних обвязок) равноудаленно от центра симметрии пользователя (см. рисунок 5 и рисунок 6);
- отрегулируйте длину и натяжение лент. Натяжение должно быть таким, чтобы между лямкой и пользователем можно было просунуть руку.

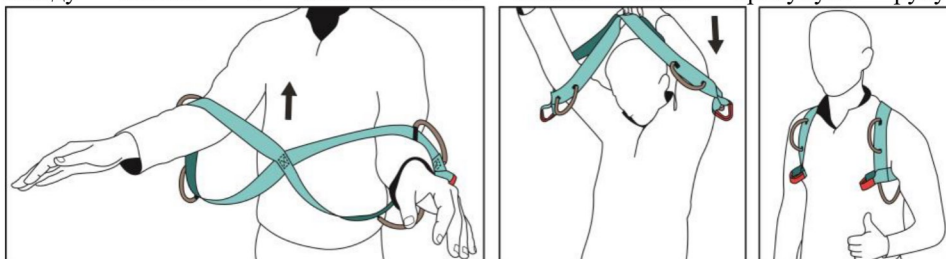


Рисунок 6. Надевание грудной обвязки Класса D

Внимание! Для верхних обвязок силовые элементы крепления используются только совместно (см. рисунок 7). Запрещено использование только одного силового элемента крепления!

Внимание! Обвязки класса D (верхние «грудные» обвязки) эксплуатируются только совместно с обвязками класса C (нижние обвязки «беседки») (см. рис.3 и рис. 8).

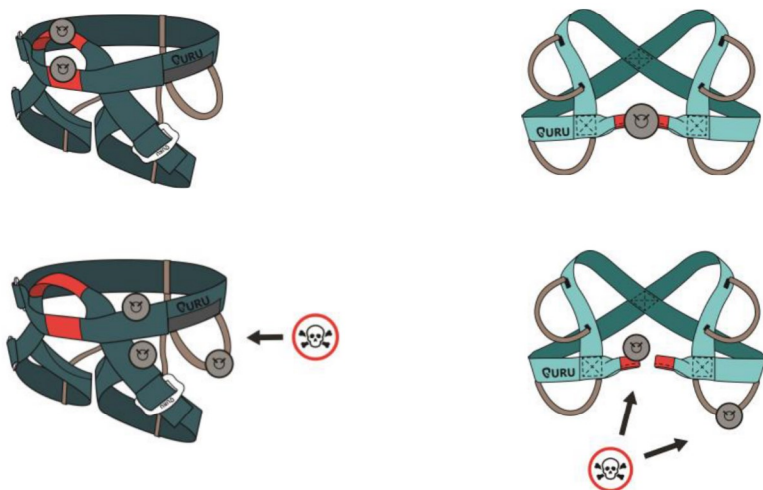


Рисунок 7. Силовые элементы крепления обвязок

3. ВВОД В ЭКСПЛУАТАЦИЮ

Перед первым вводом СИЗ от падения с высоты в эксплуатацию необходимо убедиться в его рабочем состоянии, а именно:

- Внимательно изучить данный Паспорт;
- Проверить соответствие маркировки на изделии и упаковке;
- Провести тщательный визуальный осмотр и функциональную проверку СИЗ.

Для удобства учета и проверок информацию о спортивном инвентаре (название, серийный номер, дата ввода в эксплуатацию, информация по осмотрам и выводу из эксплуатации) рекомендуется вносить в Бланк проверки. Пример Бланка проверки приведен в разделе 9.

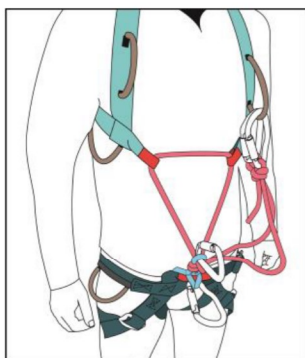


Рисунок 8. Пример заблокированных обвязок

Ввод в эксплуатацию должно производить лицо, ознакомленное с актуальными требованиями и нормами к периодическим проверкам, рекомендациям и отбраковкам СИЗ от падения с высоты. Данное лицо должно уметь определять и оценивать возможность эксплуатации устройства, значимость дефектов (при их обнаружении), инициировать корректирующие действия и иметь необходимые знания и ресурсы для этого.

- Наименование модели (арт.);
- Торговая марка изготовителя;
- Пиктограмма для ознакомления с ЭД;
- Документ, в соответствии с которым изготовлено изделие;
- Серийный номер;
- Размерный ряд;
- Месяц и год изготовления.

4. МАРКИРОВКА

На изделие нанесена несмываемая маркировка (вшивной ярлык) со следующими данными:

ВНИМАНИЕ! ВШИВНЫЕ ЛЕНТЫ НЕ УДАЛЯТЬ!	
Грудная обвязка GURU Бабочка нерегулируемая (арт. guru01-05/4) Класс D	 www.guru-st.ru
ГОСТ 58922-2020	Размер: 4 Дата изготовления: 09/2021
 4687201630616	Серийный номер: 010500
СДЕЛАНО В РОССИИ / MADE IN RUSSIA	

Пользователи должны производить тщательный визуальный осмотр и функциональную проверку изделий до и после каждого использования!

5. ПРАВИЛА ЭКСПЛУАТАЦИИ

Запрещается!

- 1) Вносить изменения в конструкцию изделия и выполнять какие-либо модификации, не санкционированные изготовителем.
- 2) Производить не согласованный с изготовителем ремонт СИЗ.
- 3) Совместно эксплуатировать несовместимые компоненты системы, влияющие на безопасность использования друг друга.

Рисунок 9. Пример маркировки



- 4) Использовать изделие с явными дефектами (потёртости, трещины, чрезмерное истирание, коррозия, отсутствие элемента устройства и т.д.).
- 5) Превышать разрешенную максимальную номинальную нагрузку.
- 6) Использовать изделие не по назначению, а также нарушать правила техники безопасности и требования, изложенные в настоящем Паспорте.

6. ПРОВЕРКА И ОТБРАКОВКА

До и после каждого использования весь спортивный инвентарь, служащий для защиты от падения с высоты, должен проходить тщательную визуальную и тактильную проверку на предмет оценки пригодности к дальнейшей безопасной эксплуатации и отсутствия возможных дефектов. В случае обнаружения дефектов изделие необходимо вывести из эксплуатации! В случае возникновения сомнений относительно состояния изделия обратитесь за консультацией к изготовителю либо компетентному лицу. При приложении к изделию чрезмерных нагрузок, откажитесь от его использования до подтверждения исправности данного изделия компетентным лицом либо изготовителем.

ВИДЫ ПРОВЕРОК	ПЕРИОДИЧНОСТЬ
Плановые	Не реже 1 раза в 6 (3) месяцев
Внеплановые	После каждого внештатного использования, влияния на изделие вредных и опасных факторов
Эксплуатационные	До и после каждого использования

Помимо проведения проверок до и после каждого использования данное изделие должно проходить плановые периодические проверки не реже 1 раза в 6 месяцев. В зависимости от интенсивности использования изделий рекомендуется увеличить частоту плановых проверок до 1 раза в 3 месяца и чаще.

Проверяйте все составные части обвязки на предмет отсутствия повреждений (механических, химических, тепловых и т.д.): ленты, элементы регулировки (пряжки), силовые элементы крепления, швы. Не допускается наличие поврежденных нитей на силовых швах, повреждений ленты, а также деформаций и



трещин в элементах регулировки. Зазубрины на металлических элементах способны критически повредить ленту изделия.

ХОД ПРОВЕРКИ

1. Идентифицируйте изделие, используя маркировку и серийный номер. Маркировка должна быть разборчивой и читаемой.
2. Убедитесь, что срок годности/хранения изделия не истек.
3. Проведите визуальный и тактильный осмотр изделия, предварительно освободив его от всех мешающих осмотру предметов, и убедитесь, что отсутствуют:
 - какие-либо модификации (ремонт спортивного инвентаря), не согласованные с изготовителем;
 - дефекты, влияющие на безопасность применения данного изделия;
 - воздействие вредных и опасных факторов.
4. Проведите функциональную проверку изделия.
5. На основании проведенной проверки оцените возможность дальнейшей эксплуатации изделия.

Изделия с выявленными дефектами, влияющими на безопасность дальнейшего использования, должны быть отбракованы и утилизированы.

ВОЗМОЖНЫЕ ДЕФЕКТЫ

Деформация пряжек	Дефект швов (надрывы, порезы и т.д.)
Трещины	Следы воздействия химических веществ
Порезы	Отсутствие элемента изделия
Чрезмерное истирание	Следы термического воздействия, ожогов и оплавления
Зарубины на металле	Следы коррозии мет. элементов



7. ТЕХОБСЛУЖИВАНИЕ

Для очистки изделия хорошо подходит обычная теплая вода и нейтральное чистящее средство. После очистки необходимо тщательно прополоскать изделие для удаления моющих средств и остатков загрязнения. Не отжимать. Сушить необходимо вдали от огня и источников тепла.

Запрещено при чистке использовать щелочи, кислоты и растворители, отбеливатели, а также составы, способные нанести вред изделию.

8. СРОК СЛУЖБЫ, ХРАНЕНИЕ, ГАРАНТИИ ИЗГОТОВИТЕЛЯ

Изделие должно храниться и транспортироваться в чистом, сухом, хорошо вентилируемом месте, вдали от источников света и тепла, в условиях, не допускающих возникновения механических или химических повреждений.

Срок годности изделия – 10 лет с даты изготовления, учитывая срок хранения, при соблюдении условий хранения и эксплуатации.

Срок хранения – 12 лет с даты изготовления.

Дата изготовления – см. на изделии.

В процессе нормальной эксплуатации фактический срок службы изделия зависит от ряда факторов, например: интенсивность и частота использования изделия, влияющие на его выработку, воздействия окружающей среды, а также условия хранения, транспортировки и эксплуатации. Срок службы заканчивается при наступлении факторов выбраковки.

Гарантийный срок на любые дефекты материала или изготовления – 5 лет с даты продажи. Гарантия распространяется только на брак изготовителя и дефекты материалов, выявленные в ходе периодического осмотра и функциональной проверки, при условии соблюдения правил настоящего паспорта. Гарантия не распространяется на естественный износ изделия.

После выбраковки необходимо вывести изделие из эксплуатации, утилизировать в соответствии с требованиями ФЗ РФ «Об отходах производства и потребления» или локального законодательства.

ООО «ГУРУ СПОРТ» не несет ответственности за последствия прямого, косвенного или другого ущерба, наступившего вследствие неправильного использования изделий, выпускаемых под маркой GURU.



9. ОТВЕТСТВЕННОСТЬ

Паспорт на изделия описывает только некоторые способы безопасной эксплуатации обвязок. Он не отражает всех вариантов применения изделий. Изготовитель информирует потребителя о некоторых возможных рисках, связанных с использованием данного типа изделий. Деятельность, связанная с эксплуатацией данных изделий, является опасной в связи с возникающими опасными и вредными факторами, связанными с появлением риска падения пользователя с высоты. Внимательно ознакомьтесь с данным документом до начала эксплуатации изделия.

Игнорирование предупреждений, указанных в руководстве по эксплуатации, может привести к травмам и даже смерти.

Внимание! Это изделие может использоваться только лицами, не имеющими противопоказаний по состоянию здоровья, прошедшими специальную подготовку, либо под непосредственным контролем квалифицированного пользователя. Пользователь несёт ответственность за свои действия, связанные с эксплуатацией указанных изделий. Если пользователь не способен взять на себя ответственность за использование данных изделий или не понял инструкцию, приведенную в настоящем паспорте, он должен отказаться от эксплуатации изделий.

10. ГЕОМЕТРИЧЕСКИЕ ПАРАМЕТРЫ

Вес, гр.	Размер, см.	Артикул
360	58-105	guru01-01
300	38-105	guru01-03
85	66	guru01-05/1
90	72	guru01-05/2
95	80	guru01-05/3
100	86	guru01-05/4
105	92	guru01-05/5
104	68	guru01-06/1
110	76	guru01-06/2
116	84	guru01-06/3
122	92	guru01-06/4
128	98	guru01-06/5
510	Пояс: 45-106 Ноги: 30-70	guru03-02
450	Пояс: 45-106 Ноги: 30-70	guru01-04

Изготовитель: ООО «ГУРУ СПОРТ»; 109144, город Москва, проезд Батайский, дом 51

**11. БЛАНК ПРОВЕРКИ****Торговая марка, модель и тип изделия:****Артикул:****Серийный номер:****Дата изготовления:****Организация и ответственный пользователь:****Отметки о вводе/выводе из эксплуатации, периодическим проверкам**

Дата	Вид проверки	Обнаруженные дефекты	ФИО и подпись компетентного лица	След. дата период. проверки	Результат проверки (допуск/вывод из эксл.)

*заполнение данного документа не является обязательным требованием изготовителя и носит рекомендательный характер

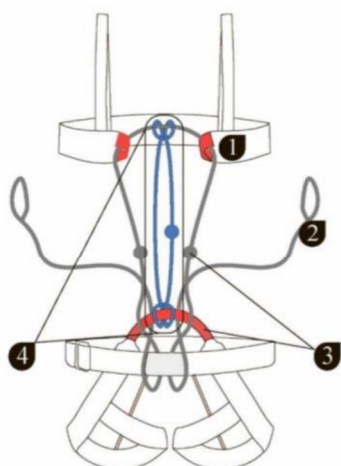


Рисунок 10. Пример заблокированных обвязок (ИСС) согласно приложению 7 правил вида спорта по «Спортивному туризму».

1. Присоединительные точки грудной части ИСС;
2. Усы самостраховки; 3. Карабин ФСУ; 4. Оттяжка и карабин для страховки, страховочная петля нижней части ИСС, карабин ролика



Рисунок 11. Пример заблокированных обвязок с применением готовых решений GURU:

- арт. *guru01-08*

Петля-блокиратор GURU для спортивного туризма;

- арт. *guru01-09*

Петля-фиксатор ССУ (ФСУ) для спортивного туризма;

- арт. *guru01-10*

Петля-оттяжка блокировки ИСС для спортивного туризма GURU

